

Kinnitatud

Taebla Vallavolikogu 18.03.2010  
otsusega nr 20

Täiendatud

Taebla Vallavolikogu 22.09.2011  
otsusega nr 61

# Taebla valla terviseprofiil



Euroopa Liit  
Euroopa Sotsiaalfond



Eesti tuleviku heaks

<b>1. Üldandmed.....</b>	<b>3</b>
Ülevaade terviseprofiili koostamisest ja osalenutest .....	3
Taebla valla asend, pindala, haldusjaotus .....	4
Rahvastik.....	4
Taebla valla eelarve .....	8
<b>2. Sotsiaalne sidusus ja võrdsed võimalused .....</b>	<b>9</b>
Tööturu situatsioon ja toimetulek .....	9
Sotsiaalhoolekanne .....	12
Kogukonna tegevused ja kaasamine .....	16
Külaelu .....	16
Muud kogukondlikud tegevused.....	17
Kokkuvõtteks .....	18
<b>3. Tervislik elu-, õpi- ja töökeskkond.....</b>	<b>19</b>
Elamufond.....	19
Soojamajandus .....	20
Vesivarustus- ja kanalisatsioon.....	20
Teed, tänavad, platsid .....	21
Tänavavalgustus.....	22
Liikluskorraldus .....	23
Ühistransport.....	23
Maakasutus .....	24
Heakord.....	24
Loodus- ja muinsuskaitse.....	25
Keskkonnaseisund ja –mõjurid .....	26
Turvalisus ja avalik kord.....	28
<b>4. Laste ja noorte turvaline ning tervislik areng.....</b>	<b>31</b>
Õpikeskkond .....	31
Lasteaiad .....	31
Koolid .....	32
Naaberomavalitsuste mõju.....	33
Laste- ja noorsootöö.....	36
Laste- ja noortekeskused (ANK-d) .....	36
Laste- ja noorsootöö (huvitegevus) koolides .....	37
Muu laste- ja noorsootöö .....	38
Kultuur ja sport .....	42
Kultuur .....	42
Raamatukogud .....	44
Sport.....	45
Muuseum.....	48
<b>5. Tervislik eluviis .....</b>	<b>50</b>
Terviseteabe kättesaadavus .....	50
Tervislikku eluviisi toetavad üritused paikkonnas.....	50
Toitumine.....	51
<b>6. Terviseteenused .....</b>	<b>53</b>
Rahvatervis ja arstiabi.....	53
Nõustamisteenused .....	54
<b>7. Kokkuvõte ja seiramise kord .....</b>	<b>55</b>
<b>8. Lisad:.....</b>	<b>56</b>

# 1. Üldandmed

## **Ülevaade terviseprofili koostamisest ja osalenutest**

Taebala Vallavolikogu 17.09.2009 otsusega nr 252 algatati terviseprofili moodustamine (vt Lisa 7: Taebala Vallavolikogu otsus nr 252) ja määrati protsessi juhiks vallavanem ning juhtrühmaks vallavolikogu sotsiaalkomisjon ([http://www.taebala.ee/failid/vko252\\_170909.pdf](http://www.taebala.ee/failid/vko252_170909.pdf)). Terviseprofili koostamise tegelikuks alguseks võib lugeda 24.-25.08.2009.a toimunud koolitust, mille käigus sai üle 10 inimese 2-1 päeval asjakohaseid selgitusi ja seda just Taebala valla näitel.

Meeskonda on kaasatud vallavolikogu majanduskomisjon ning vabatahtlikud huvilised. Koostööd tehakse Läänemaa Terviseedenduse töötajatega (pr Hele Leek-Ambur).

Terviseprofili koostamise aluseks on „Kohaliku omavalitsuse ja maakonna terviseprofili koostamine. Juhised 2009“.

Terviseprofili koostamiseks viidi läbi elanikkonna küsitlus (tagastati 160 ankeeti). Küsitluse vastustest anti elanikkonnale tagasiside valdkondade kaupa Taebala valla infolehes (vt Lisa 5: Taebala valla infolehes terviseprofili kajastavad artiklid, kättesaadav ka elektrooniliselt).

Terviseprofili koostamiseks ja tutvustamiseks on peetud 5 töökoosolekut, kus osales kokku 45 inimest (vt Lisa 6: Taebala valla terviseprofili koostamise töökoosoleku registreerimise leht). Vallavolikogus on teemat käsitletud 3 korda. Terviseprofili kinnitati 18.03.2010 otsusega nr 20 (vt Lisa 8).

Terviseprofili peatükkide ülesehitus erineb üksteisest mõnevõrra, mis tuleneb vastava valdkonna spetsialistide ja Taebala valla arengukava erinevatest sisenditest. Iga valdkonna osas on alusmaterjal koostatud vastava valdkonna spetsialisti poolt, mida on täiendatud partneritelt või internetist saadud statistilise materjaliga ja töökoosolekutel saadud ettepanekutega.

Iga teemavaldkond käsitleb olukorda kirjeldavat osa, vastavaid probleeme ning eesmärgi ja tegevuskava.

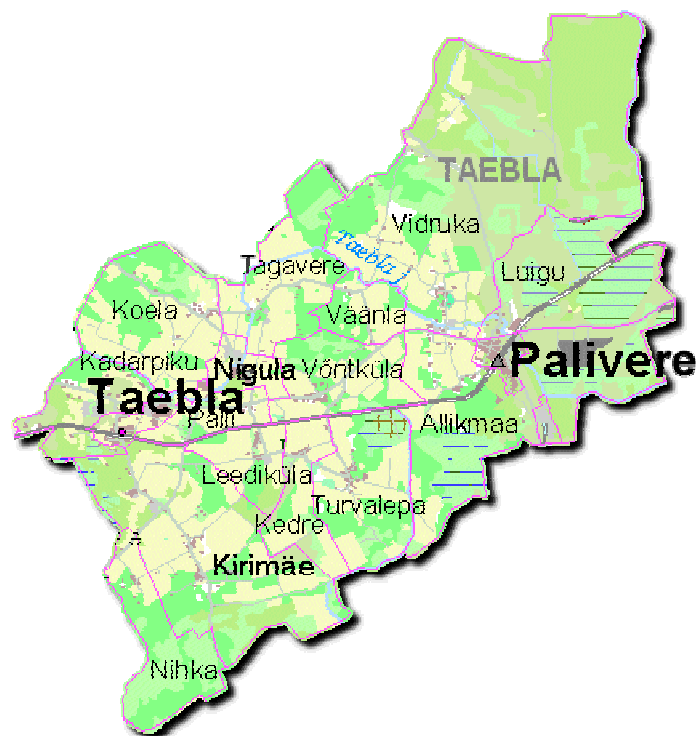
Peale profiili valmimist avalikustatakse dokument elektrooniliselt valla kodulehel ja paber kandjal eksemplari tehakse kättesaadavaks valla kantseleis ning raamatukogudes.

Üks eksemplar (nii paber kandjal kui elektrooniliselt) on edastatud Tervise Arengu Instituudile.

## Taebla valla asend, pindala, haldusjaotus

Taebla vald asub Lääne maakonna keskosas. Valla territoorium moodustab maakonna pindalast 6 % ja on 141 km<sup>2</sup>. Valla asendit regioonis võib pidada soodsaks. Maakonna keskusesse, Haapsalusse, on 14 ning Tallinnasse 86 km.

Vallas on Taebla ja Palivere alevik ning 15 küla: Allikmaa, Kadarpiku, Kedre, Kirimäe, Koela, Leediküla, Luigu, Nigula, Nihka, Pälli, Turvalepa, Tagavere, Vidruka, Vöntküla, Väänla.

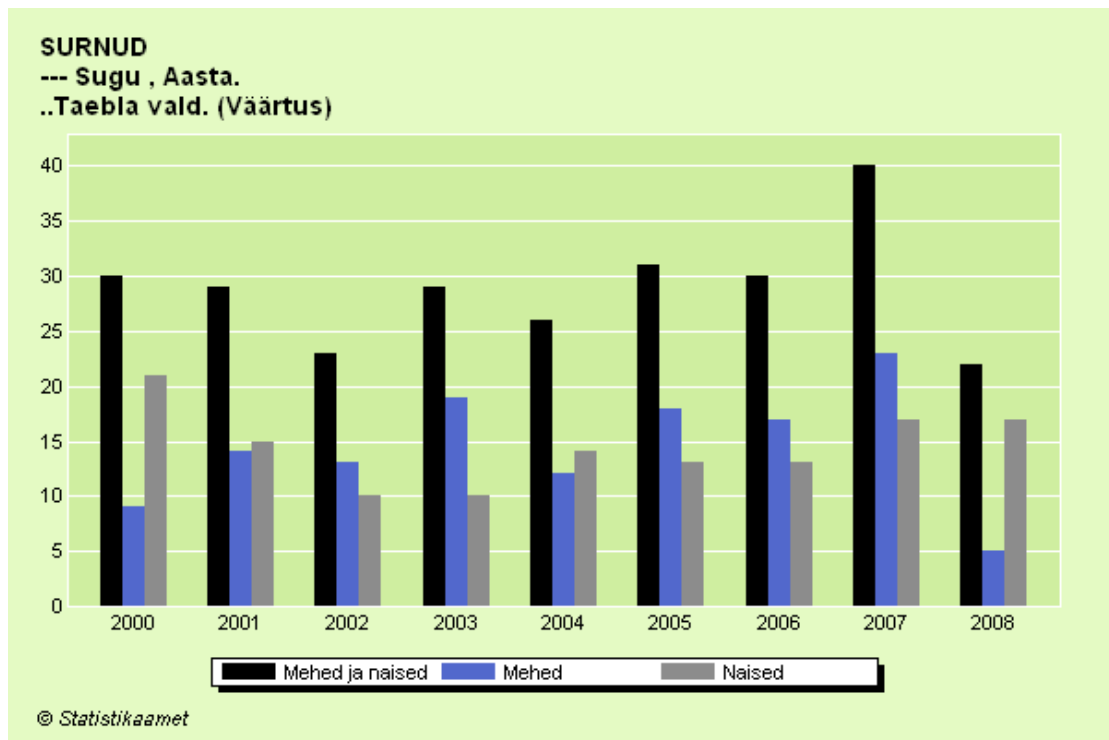
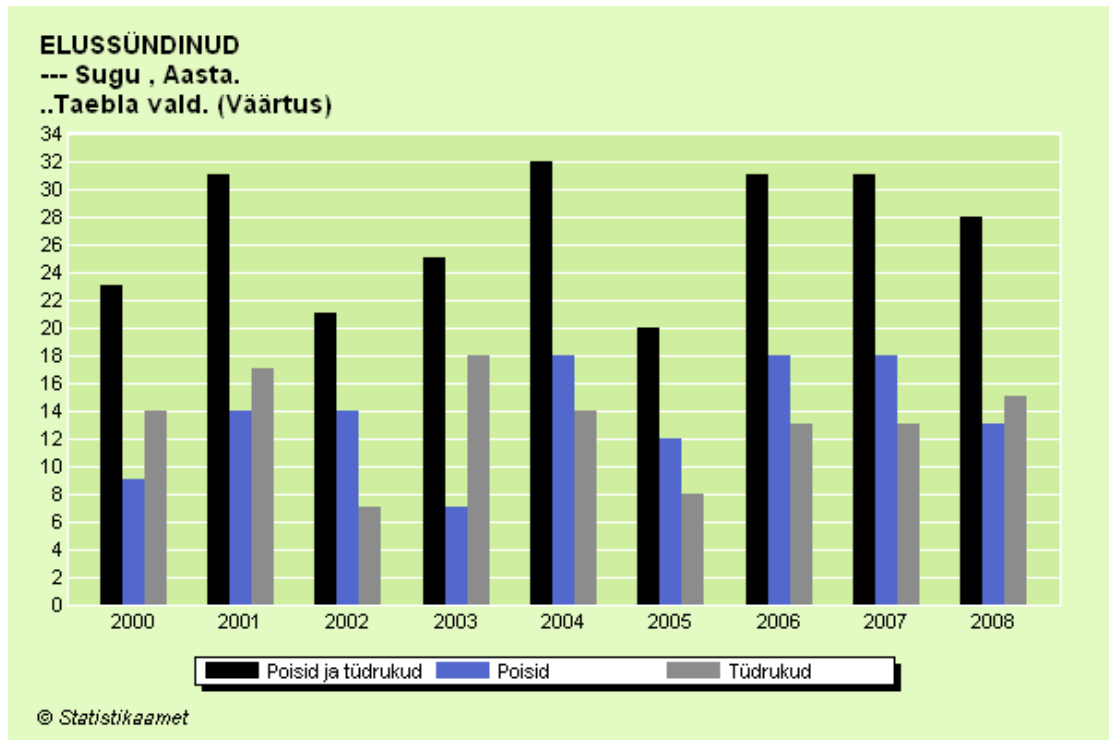


## Rahvastik

1. jaanuari 2009.a seisuga on Statistikaameti andmetel Taebla valla rahvaarv, pindala ja asustustihedus alljärgnevad:

<b>RAHVAARV, PINDALA JA ASUSTUSTIHEDUS</b>	<b>01.01.2009 Taebla vald</b>
Rahvaarv	2 918
Pindala, km <sup>2</sup>	141,46
Asustustihedus, elanikku km <sup>2</sup> kohta	20,6

Taebla valla sündid on kõikunud 20-30 vahel aastas ja suurel osal aastatest on loomulik iive olnud positiivne. Kõige vähem sündis lapsi 2005. aastal ja kõige enam 2004. aastal. Enamasti sünnib poisse rohkem kui tüdrukuid. Surma tuli kõige rohkem registreerida 2007. aastal ja kõige vähem 2008. aastal.

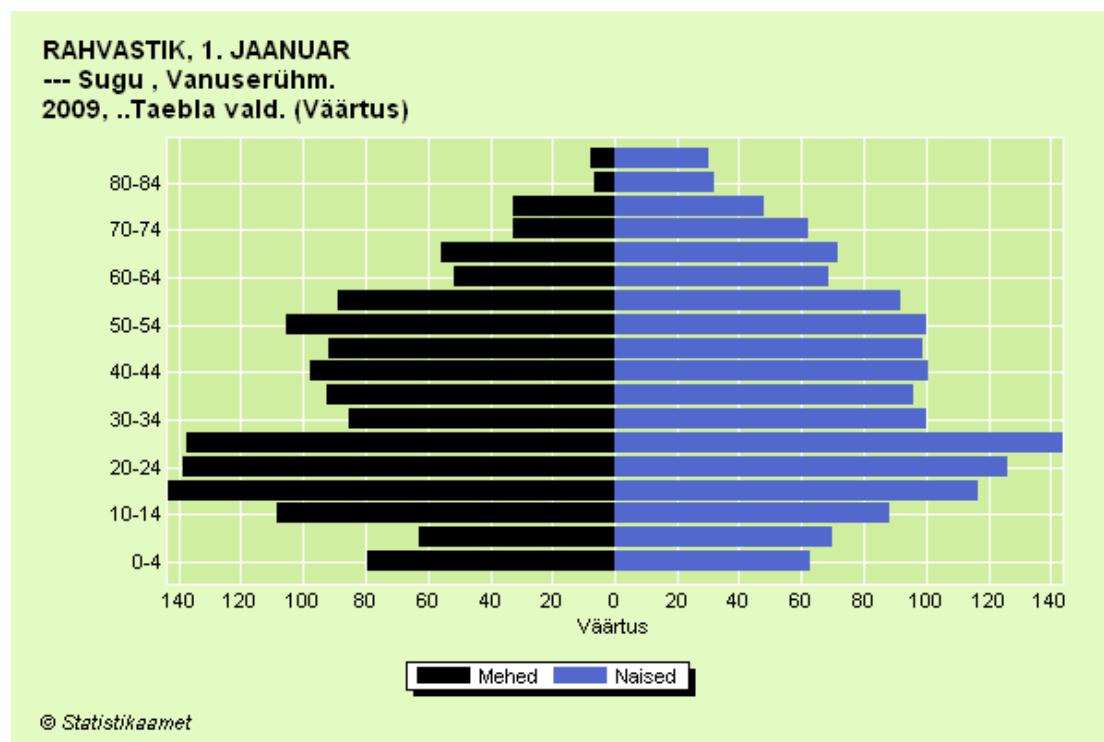


Taebla valla loomulik iive

	2000	2002	2004	2006	2008
Arv	-7	-2	6	1	6
1000 elaniku kohta	-2,4	-0,7	2,1	0,3	2,1

Elanikud jaotuvad vallas kahe aleviku ja 15 küla vahel. Taebla valla keskustena on olulisel kohal Taebla ja Palivere alevik, kus on kõige rohkem võimalusi mitmesuguste teenuste tarbimiseks (kool, arstipunkt, kultuur, kauplus).

Võrreldes Eesti keskmisega on rahvastiku püramiid üsnagi võrreldav. Viimastel aastatel on sündivus ehk püramiidi alus veidi väiksem, kuid noorte ja tööealiste osakaal on meeldivalt suur.



Allikas: Statistikaamet

Erandlikuna võib valla jaoks välja tuua suurte perede arvu, mis on maakonnas kõrgeim. Vallas elab ligi 20 peret, kus kasvab 4 või enam last. Kui lugeda lasteks ka üliõpilased, kes vanuse poolest suurperede arvestusest välja langevad, kuid keda vanemad siiski ülal peavad, on vastavaid peresid ligi 30.

#### Olulisemad probleemid:

- rahvastiku jätkuv vähenemine sh:
  - negatiivne iive;
  - väljaränne, eriti noorte (üliõpilased) ja nooremate tööealiste inimeste osas.

#### Strateegilised eesmärgid:

- valla elanike arv ei vähene alla 2700;
- jätkub perede toetamine sünnitoetuse maksimisega, mille summa kasvab iga-aastaselt;
- on loodud abinõude või toetuste süsteem, millega toetada õpilasi, kes peale kooli lõpetamist pöörduvad koduvalda tagasi;
- sõbraliku ning tervisliku töö- ja elukeskkonna loomine, mis toetab perede elukohavalikut ja toimetulemist.

## TAEBLA VALLA TERVISEPROFIIL

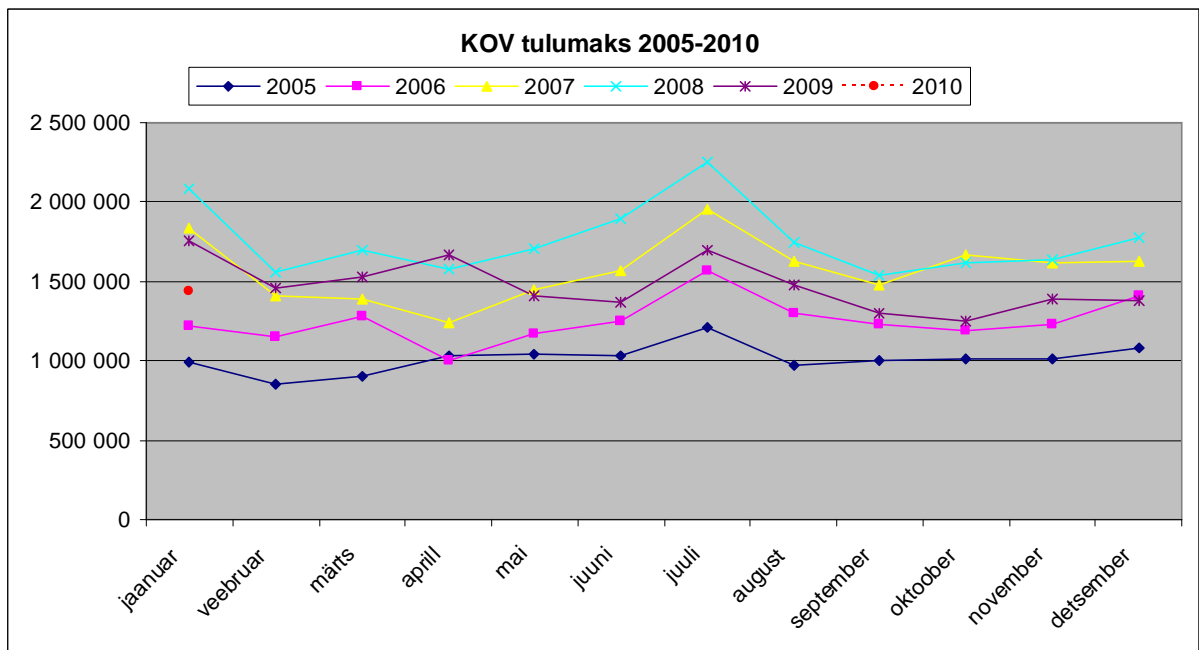
Tegevuskava:

<b>Ülesanne</b>	<b>Maksumus kroonides</b>	<b>Läbiviija</b>	<b>Finantsee- rimine</b>	<b>Aasta</b>
Sünni- ja erinevate peretoetuste planeerimine	100 000	VV, volikogu	Eelarve	iga-aastaselt
Noortele toetuste ja/või abinõude süsteemi loomine, mis motiveerib valima elukohaks Taebla valda	50 000	VV, volikogu	Eelarve	2011-2012
Töö- ja elukeskkonna parendamine vastavalt Taebla valla arengukavale		VV, partnerid	Eelarve, projektid	pidev

## Taebla valla eelarve

Valla eelarve on läbi aastate olnud konservatiivne. Sarnaselt Eesti üldise majanduskeskkonnaga oli eelarve kogumaht kuni 2008. aastani kasvutrendis, seejärel aga languses. 2010.aastal on valla põhitulu ehk tulumaksu laekumist planeeritud 16,4 milj krooni, mis on 2,4 milj krooni võrra vähem kui 2009. aastal. 2010. aasta eelarves on võrreldes varasemaga erinevate tegevusvaldkondade eelarve vähenenud 10-15%, ainult sotsiaalpeatüki eelarve on planeeritud samas suurusjärgus varasemaga. Järgnevatelt joonistelt (vt järgmine peatükk) on näha, et praegune maksumaksjate arv on analüüsitud aastatest väiksem. Laekuv tulumaks on langenud 2006. aastaga võrreldavale tasemele. Paljud kulud ja erinevad maksumäärad on aga vahepeal oluliselt tõusnud. See teeb eelarve koostamise ja elanikkonnale vajalike teenuste tagamise väga raskeks. Mõnevõrra on abiks erinevad Euroopa liidu või Eesti riigi programmid, kuid omaosalus tuleb ikka leida. Näiteks Ühtekuuluvusfondi abil 2006-2009.a korrastatud Palivere piirkonna vee- ja kanalisatsioonivõrgu tööde eelarve oli üle 20 milj kr, millest vald pidi tasuma ligi 2 milj krooni. 2010.aastal KOIT kava abiga planeeritav Palivere lasteaia renoveerimine maksab ligi 7 milj krooni ja valla osalus on üle 1 milj krooni.

(Lisa 1: Taebla Vallavalitsus 2010. aasta eelarve).



Taebla valla tulumaksu laekumine (kr/kuus)

Allikas: Rahandusministeeriumi kodulehekül

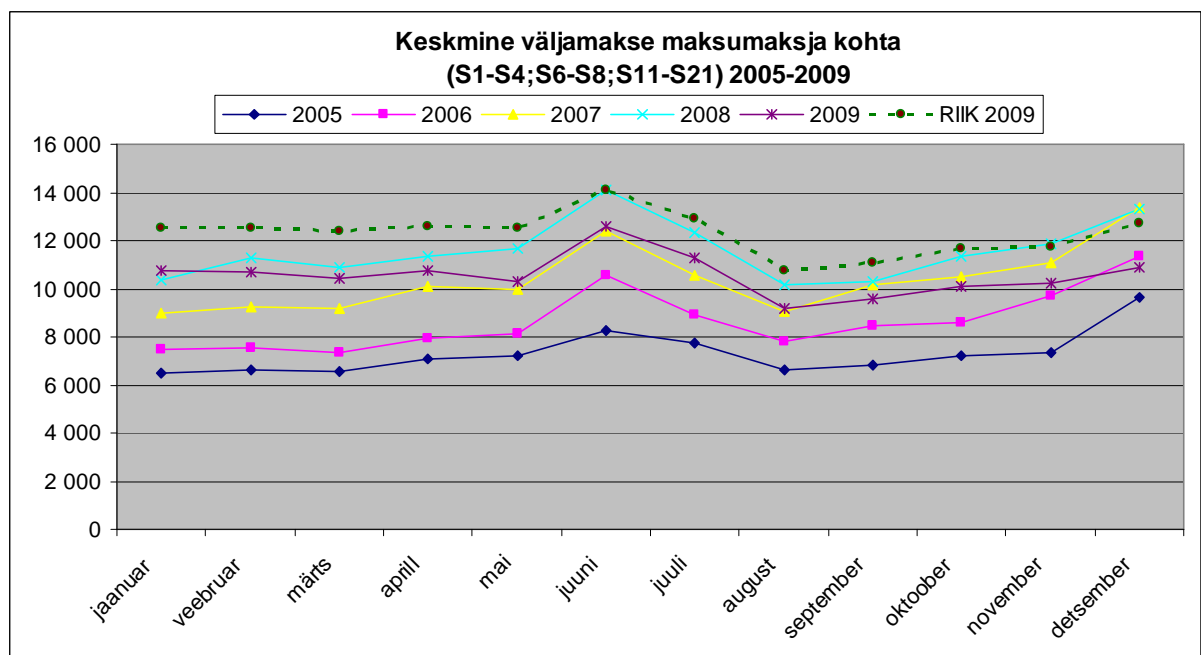
## 2. Sotsiaalne sidusus ja võrdsed võimalused

### Tööturu situatsioon ja toimetulek

Valla seisukohalt on ettevõtluse üldisteks eesmärkideks tööhõive ja sissetulekute tagamine elanikkonnale ning valla eelarvele stabiilse tulude baasi loomine.

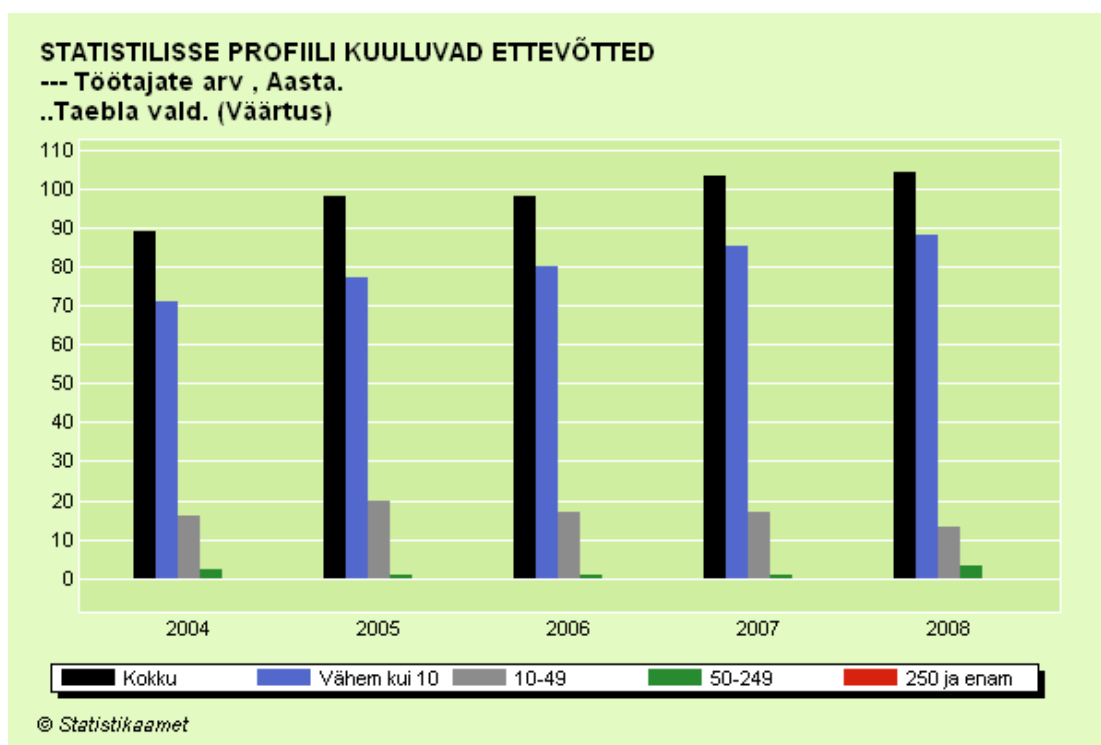
Taebala vald asub tööhõive jaoks geograafiliselt soodsalt. Valda läbib riigi maantee, mis tagab hea transpordi võimaluse nii ettevõtjatele kui ka töötajatele. Tagatud on keskmisest oluliselt parem ühistranspordi korraldus. Probleeme tekitavad ainult väga varaste ja hiliste väljumiste puudumine, mistõttu on raskendatud tööl käimine mitme vahetusega ettevõtetes. Selle kompenseerimiseks on nt AS Maag LT korraldanud töötajate transpordi iseseisvalt.

Taebala valla ettevõtetes on viimaste aastate keskmine palk 9000 krooni piires. Alates 2008. aasta lõpust ja 2009. aastast on paljud töötajad osaaja tööl või palgata puhkustel. Mitmetes asutustes on vähenenud ka töötasu nii töömahtude vähenemise kui ka töötasustamise aluste korrigeerimise tõttu. Paljude töötajate palk on vähenenud miinimumpalgale või selle lähedale. Ainuüksi valla asutustes on ca 25 % töökohtadest miinimumpalgaga. Miinimumi lähedal on ka kaubandus ja teenindussektori töötajate palk. Klassikaliselt on miinimumpalga saajateks erinevad abitöötajad (nt koristajad ja heakorratöötajad).



Keskmine väljamakse (brutotulu) Taebala valla maksumaksja kohta (Allikas: Rahandusministeeriumi kodulehekülj)

Taebala vallas on tavapärasest maapiirkonnas olevast omavalitsusest keskmisest enam töökohti. Kõige suurem osakaal on ettevõtetes, kus töötajate arv jääb alla 10. Üle 10 töökohta on 2008. aasta seisuga 13-s ettevõttes ja üle 50 töökohta on 3-s ettevõttes.



Suuremateks tööandjateks kohalikele elanikele on:

AS Maag Lihatoostus - lihatooted (ca 165 inimest)

AS Kestvuspuut - immutatud puidutooted (ca 20 inimest)

AS Pal-Klaas - karastatud klaasi tootmine (ca 30 inimest)

Nigula Piim OÜ – põllumajandustootmine (26 inimest)

Cipax Eesti AS (Örnplast Eesti AS) - plastmassist valutooted (50 inimest)

Tradex AS – elektroonikaseadmed (45 inimest)

haridusasutused - 3 kooli, 2 lasteaeda (kokku ca 100 inimest).

Olemasolevad tootmishooned on leidnud rakendust ja vaba tootmiseks sobivat pinda valla piires praktiliselt ei ole või on pakkumisel ajutiselt. Küll on mõned nõ korterlahendusega hooned, mis ootavad sobilikku rakendust ja võiks olla ka ettevõtluses kasutatavad (Nigula “sotsiaalmaja”, Taebla vana koolimaja). Samuti on juba ettevõtete käes olevat tootmispinda, mis ei ole aktiivses kasutuses (endise piimakombinaadi hooned Kirimäel, endine Sõpruse kolhoosi kontor Nigula külas, osaliselt endine Taebla Kutsekeskkool, laudad (Nigula suurfarm, Kirimäe sigalad)). Tööhõivelise elanikkonna ja seega kogu ettevõtluse jaoks on olulised ka elukeskkonnaga seotud teenused – lasteaiakohtade ja kooli olemasolu, esmatervishoiu kättesaadavus, transpordi võimalused, vaba aja veetmise võimalused.

#### Olulisemad probleemid:

- vastuolu oskustööjõu vajaduse ja tegelikult tööjõuturul olevate oskuste vahel;
- Eesti Vabariigi keskmisest madalam töötasu;
- era- ja avaliku sektori ebapiisav koostöö.

#### Strateegilised eesmärgid:

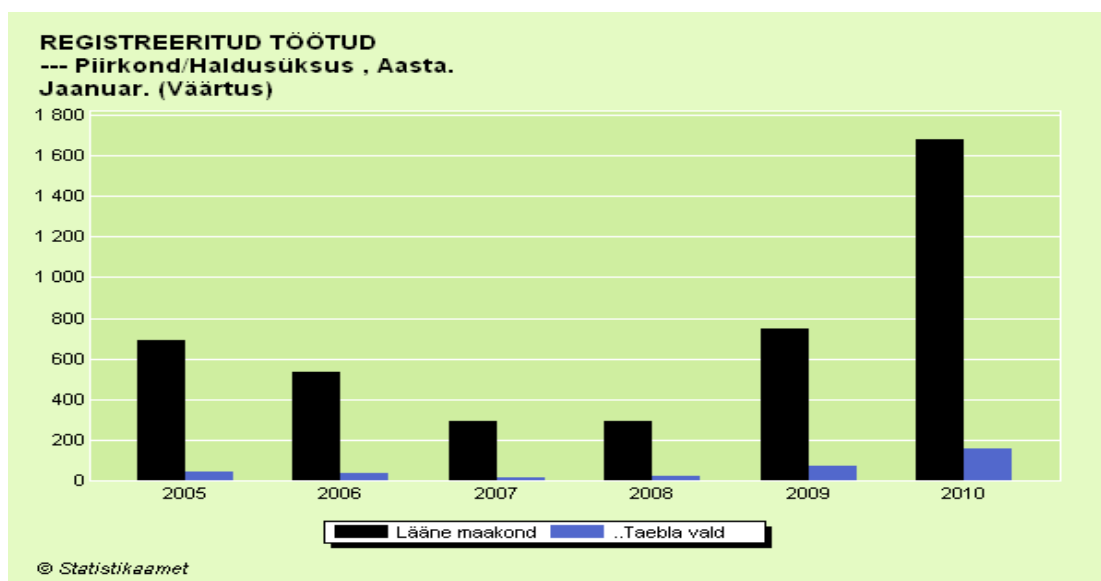
- kasutuse on leidnud tühjad tootmishooned;
- keskmine palgatase on vähemalt Eesti keskmine;

- uute planeeringute koostamisel arvestatakse ettevõtluse jaoks olulise infrastruktuuri tagamisega (liikluskorraldus, juurdepääsuteed, vee- ja kanalisatsiooni korraldamine, sotsiaalteenused töötajatele (lasteaed jne) jms);
- on loodud tunnustamise süsteem kogukonna toimimist toetavatele ettevõtjatele.

### Tegevuskava

- ettevõtlusega seotud seadusandliku, koolituselase või muu informatsiooni aktiivne vahendamine ettevõtjatele – pidev;
- tööhõives osalevatele inimestele aktiivsete ja passiivsete tervist toetavate tegevuste korraldamine (tervisesport, koolitused, infopäevad jms; tähtaeg iga-aastaselt aastaringselt, eelarve aastas min 30 000 krooni, vastutaja valla-valitsus);
- tööturu meetmete vahendamine või rakendamine töötute aktiveerimiseks ja erinevate koolituste korraldamine – pidev (vastavalt vajadusele);
- ettevõtlusele vajaliku infrastruktuuri renoveerimine ja arendamine (sh turvaline liikluskorraldus ja ligipääsuteed, vee- ja kanalisatsioonisüsteemide renoveerimine jms); - vastavalt Taebila valla arengukavas planeeritule;
- koostöö ettevõtlust toetavate projektide koostamisel ja elluviimisel (sh detailplaneeringute operatiivne menetlemine) - pidev, vastavalt vajadusele;
- ühised investeeringuprojektid sh:
  - juurdepääsuteede renoveerimine;
  - tuletõrje veevõtukohtade (ühine) rajamine või korrastamine.

Hoolimata keskmisest suuremast ettevõtlusest kohapeal ning lähipiirkonnas on alates 2009. aastast suurenenud töötute määr. Seeläbi on vähenenud ka elanikkonna toimetulek ja kasvab vajadus sotsiaalsete toetuste järele. Kui 2009. aasta alguses oli ca 15 töötut, siis detsembris juba 140. Väga suureks on kasvanud toimetulekutoetuse väljamakse, mis 2010. aasta veebruaris oli ca 71 tuh krooni. Jaanuaris oli sama raha ligi 57 tuh krooni. Sellele lisanduvad veel ühekordsed toetused ning kooli ja lasteaia toidutoetused.



## Sotsiaalhoolekanne

Sotsiaalhoolekande eesmärgiks on sotsiaalse turvalisuse suurendamine kohalikus omavalitsuses ja abi organiseerimine neile isikutele ja isikute gruppidele, kes ei suuda igapäevase eluga toime tulla. Tüüpilised abivajajad on toimetulekuraskustega pered ja vanurid, eakad, puuetega inimesed, pikaajalised töötud, töövõimetuspensionärid, kodutud jt. Taebla vallas korraldab ja teostab sotsiaalhoolekannet 2 sotsiaaltöötajat, kelle tööks on:

- riikliku toimetulekutoetuse ning täiendavate toetuste arvestamine, välja-maksmine ja aruandlus;
- kohaliku omavalitsuse eelarveliste toetuste määramine ja maksmine;
- laste- ja peretö (lastekaitse, eestkoste, hoolduspered, vaba aja sisustamine);
- sotsiaalteenuste arendamine, määramine ja osutamine;
- töötute avalikule tööle suunamine ja tööde organiseerimine, projektides osalemine (koostöö töötute tugisikuga);
- abivajaja hindamine sotsiaaltoetuse või -teenuse vajaduse väljaselgitamiseks;
- hoolekandeesutusse või hooldusperesse suunamine;
- erivajadustega inimeste ja pikaajaliste töötute sotsiaalse turvalisuse taga-misele, arengule ja ühiskonnas kohanemisele kaasa aitamine (koolitustele suunamine, transport);
- kodukülastused (õpi- ja käitumisraskustega lapsed, eakad, puudega inimesed);
- koostöö ametiasutustega (pensionamet, Politsei- ja Piirivalveameti Koda-kondsus- ja migratsioonibüroo, rehabilitatsiooniasutused, koolid, haiglad, sotsiaalmaja, politsei, kohus jne), abivajajate lähedastega;
- projektide kirjutamine ja elluviimine sotsiaaltöö tugitegevuste elluviimiseks ning noorte vaba aja sisustamiseks ja kuritegevuse ennetamiseks;
- ürituste korraldamine eakatele jt hoolekande sihtgrupi inimestele.

Kodukülastuste tegemiseks ning abivajajate transportimiseks on kasutada ametiauto. Vallas puudub hooldekodu, vajadusel ostetakse teenust teistelt omavalitsustelt.

Hooldekodus on 2010. aasta seisuga valla poolt toetavaid kliente 6, järjekorras 1 inimene. Laste- ja noortekodudes elab 8 last. Eestkostel olevaid lapsi on 4.

Taebla vallas on sotsiaalkortereid/tube: Taeblas 4, Nigulas 1, Paliveres 2, Kirimäel 6. Käesoleval ajal kasutab sotsiaalelamispinda 12 inimest. Remonditud on 2 sotsiaal-korterit Taeblas, millest üks on mõeldud lastekodust tulevale noorukile ja teises elab puudega inimene.

Avahooldussüsteemis töötab 2 hooldustöötajat, kellel on 2010. aasta seisuga Paliveres 4 ja Taeblas 8 klienti. Avahooldusteenust osutatakse üldjuhul puuetega inimestele ja eakatele. Teenused on tasulised, osaliselt tasulised või tasuta.

### Sotsiaalteenused Taebla vallas:

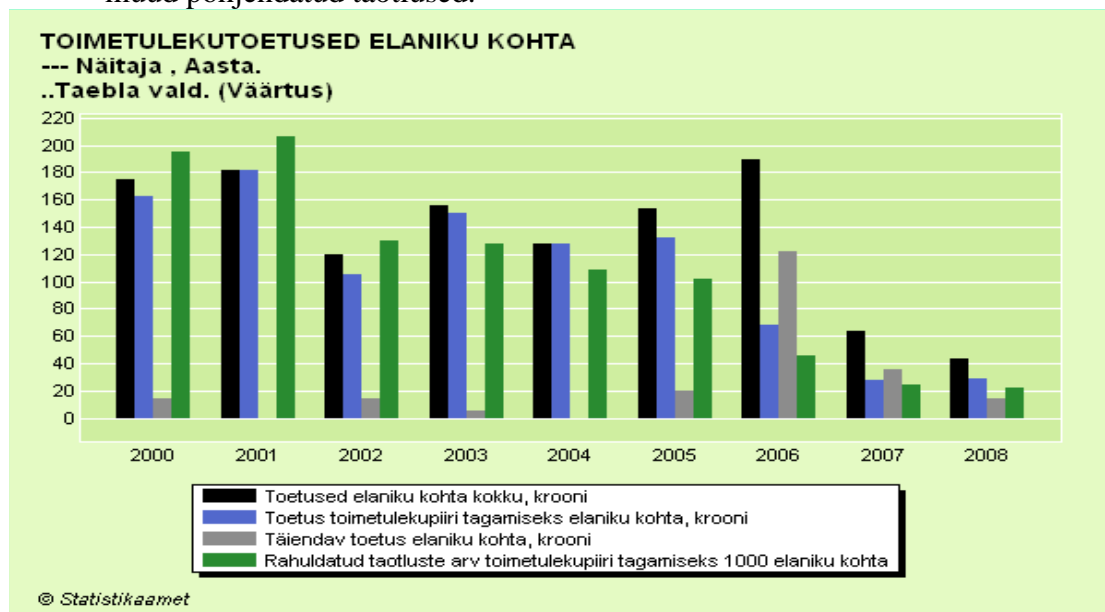
- avahooldusteenus;
- pesu pesemise, kuivatamise ja triikimise teenus;
- saunateenus;
- supiköök;
- tugisiku (mentori) teenus;
- paljulapselise perekonna või puudega inimese eluruumi kohandamine;
- isikliku abistaja teenus;
- transporditeenus.

Taebla valla eelarvest makstavad toetused (seisuga jaanuar 2010):

- sünnitoetus 4000 kr;
- matusetoetus 1500 kr.;
- juubelitoetus alates 70-ndast eluaastast 500 kr;
- koolilõputoetus 6000 kr lõpuklassi kohta;
- toidutoetus (kooli pikapäevaeine ja lasteaiaaeline osaline või täielik hüvitamine);
- põhikooli ja gümnaasiumi päevase õppevormi õpilaste kooli ja koju sõidu osaline või täielik kompenseerimine;
- jõulutoetus (jõulupakid lastele 70 kr, paljulapselistele peredele 400 kr);
- puudega lapse koolitoetus kuni 1000 kr kuus õppeperioodil;
- hooldajatoetus;
- toidutoetus (töötutele vastavalt osalemisele valla korraldavates töödes).

Riikliku toimetulekutoetuse vahenditest või valla eelarvest makstavad täiendavad sotsiaaltoetused:

- küttoetus;
- ravimitoetus;
- hooldusravi, haigla voodipäevatasu või rehabilitatsiooniteenuse kompenseerimine;
- laste õppe- ja huvitegevusega seotud kulud (õpilaskodu üür, õppe- ja klassi-ekskursioonide kulud, suvelaagri omaosalus, huviringi osalustasu jms);
- töötü tööleasumisega seotud transpordikulud;
- ravikindlustuseta isikute töövõimetus ja/või puude määramiseks vajalike kulude;
- ja vältimatu ravi toetus;
- sõltuvushäiretega isikute võõrutusravi toetus tööhõivealase suutlikkuse tõstmiseks;
- prillitoetus;
- hambaravi, sh hambaproteeside toetus;
- muud põhjendatud taotlused.



Võrdlusandmed toimetulekutoetuse maksmise kohta (krooni):

	<b>2008</b>	<b>2009</b>
Jaanuar	6542	24611
Veebruar	11230	32787
Märts	6271	36745
Aprill	4956	29615
Mai	4531	34760
Juuni	2871	28157
Juuli	1499	36207
August	4135	33226
September	3678	40754
Oktoober	6692	35587
November	16400	45353
Detsember	19978	47089
<b>KOKKU</b>	<b>88783</b>	<b>424891</b>

Allikas: vallavalitsuse andmebaas

Lastega ja lastega perede probleemide lahendamisele kaasaaitamiseks on loodud valla laste hoolekandekomisjon. Kirjutatud on mitmeid vastavaid tegevusi toetavaid projekte, mis on ka edukalt ellu viidud (Nt “Paneme ennast proovile” – matk + väljasõit Tapa sõjaväe väljaõppekeskusesse).

Valla kolmes suuremas keskus (Taebla, Palivere, Nigula) on loodud laste- ja noortekeskused, kus lastel on võimalik oma vaba aega veeta ja ka õppida. Väike-lastega emadele toimub Taeblas ja Paliveres 1-2 korda nädalas beebikool. Iga aasta toimub pensionäride jõulupidu ja osaletakse ka Läänemaa pensionäride suvepäeval. Traditsiooniks tahetakse muuta eakate iga-aastane ühine ekskursioon (2006 KUMU, 2007 mõisad, Järvamaa 2008, Viljandimaa 2009). Taebla ja Palivere aktiivsete eakate eestvedamisel on käima läinud igakuised üritused, kus õpitakse midagi uut (kepikeänd) või kutsutakse esinejaid (Prillitoos). Koostöös EELK Lääne-Nigula kogudusega toimub kaks korda kuus teetund eakatele, kus on võimalik suhelda eakaaslastega ning üks kord kuus saavad kokku erivajadustega inimesed.

#### Olulisemad probleemid

- perede majanduslik toimetulekute tõttu;
- puudujäägid laste hooldamises, mis toovad kaasa laste sotsiaalse mahajäämuse ja käitumishäired;
- alaealiste kuritegevuse kasv;
- töötute ümberõppe suundade vähesus ja/või ebasobiv koolituskoht;
- töötus, mis on tingitud alkoholisõltuvusest;
- sotsiaalselt vähekindlustatud inimeste sisseränne;
- õpitud abitus;
- depressiivsete inimeste arvu suurenemine;
- noortel peredel raske leida elamispinda (üürikorterit);
- sotsiaalelupindade vähesus.

#### Strateegilised eesmärgid ja tegevuskava

- inimeste võimalikult iseseisva toimetuleku toetamine nõustamise, sotsiaalteenuste ja erinevate vaba aja võimaluste pakkumise abil:

- avahooldusteenust on aastaks 2013 võimalik saada kogu valla territooriumil;
- teenuseid osutavad kvalifitseeritud sotsiaalhooldajad - igal aastal toimub vähemalt 1 hooldustöötajate erialane koolitus;
- puudega inimestele on vallas aastaks 2013 vähemalt 2 isiklikku abistajat;
- tugiisiku teenuse abil on tõstetud töötute aktiivsust – aastaks 2013 ei ole vallas töötuid;
- perekondade ja laste toetamine, nõustamine ja abistamine lähtudes konkreetsetest vajadustest:
  - aastaks 2013 on vallas vähemalt 2 koolitatud tugiisikut (mentorit);
  - lastele korraldatakse suve jooksul vähemalt üks õpilasmalev või laager;
  - vähemalt kaks korda aastas korraldatakse üritus (infopäev, matk, peoõhtu jne) noorte seas levivate probleemide (narkomaania, suitsetamine, kuri-tegevus jms) ennetamiseks;
  - beebikooli ning laste- ja noortekeskuste töö jätkub ja areneb;
  - vähemalt kord aastas toimub koolitus/infopäev lapsevanematele(kuidas hakkama saada oma teismelise lapsega jms);
- sotsiaalprobleemide lahendamisse on kaasatud vallaelanikud:
  - vallaelanikud teevad ettepanekuid valla elu edendamiseks – alates 2008. aastast toimub igal aastal vähemalt üks kohtumine elanike ja ametnike osavõtul;
  - vallaelanikud annavad teada abivajajatest, kes seda ise ei tee;
- elamispiindade juurdeloomine:
  - aastaks 2013 on alustatud projektiga “Munitsipaalmaja” (Nigula hotelli/ sotsiaalmaja ümberkujundamine – noortele peredele, eakatele, osaliselt sotsiaalpiindad);
- toimib koostöövõrgustik erinevate asutuste, võtmeisikute ning organisatsioonidega sotsiaalprobleemide leevendamiseks ja lahendamiseks (lastekaitse organisatsioonid, tööandjad, puudega inimeste organisatsioonid, teised KOV, MTÜ);
- sotsiaalkorterite renoveerimine ja kaasajastamine (ümberkohandamine).

## Kogukonna tegevused ja kaasamine

### Külaelu

Taebla vallas on Taebla ning Palivere alevik ja 15 küla. Hajaasustusega külades elab 950 inimest, moodustades valla üldisest elanike arvust 34 %. Mõlemas alevikus on ligi 1000 elanikku. Paraku toimub kõigis külades pidev elanikkonna vananemine. Üle saja elanikuga külasid on kolm: Nigula - 243, Kirimäe – 133 ja Vidruka 118 inimest. Teistes külades on elanikke järgnevalt: Võntküla – 59, Koela – 54, Kadarpiku – 53, Turvalepa – 45, Leediküla – 39, Pälli – 39, Tagavere – 34, Allikmaa – 35, Luigu – 33, Nihka – 17, Väänla - 10 ja Kedre - 11. Külad jagunevad valla territooriumil suhteliselt ühtlaselt. Kadarpiku küla territooriumile jääb ajalooline Ants Laikmaa Majamuuseum, mis on atraktiivne turistidele. Tootmispotentsiaalilt on kõige arenemisvõimelisem Nigula küla koos seal paiknevate ettevõtetega.

Arengupotentsiaali omab ka Võntküla, kus on säilinud ainus Taebla valla avalik toitlustuskoht väljaspool alevikke. Kultuuriliselt on rohkem arenguvõimalusi Koelas, seda tänu külaseltsile ja talumuuseumile, kus rahval võimalus koos käia. Ka Põldotsa Rahvaspordiklubi rajatud Kadarpiku küla seltsimaja loob võimalused kohalikuks seltsieluks. Külade sporditegevust on arendanud Taebla ja Palivere mängud ning Läänemaa võrkpalli Külaliiga, millest võtavad osa Allikmaa, Kadarpiku, Leediküla ja Turvalepa külade võistkonnad.

Seisuga november 2009 on moodustunud külaseltsid: MTÜ Palivere Aleviselts, MTÜ Nigula Külaselts, MTÜ Kirimäe Külaselts, MTÜ Võntküla Külaselts, Turvalepa Külaselts, Koela Külaselts, MTÜ Vidruka Teod. Kadarpiku külaelu korraldamisel on toeks MTÜ Põldotsa Rahvaspordiklubi ning Taebla alevikus toetab MTÜ Taebla Kultuuri- ja Spordiklubi Pallet.

Kogukonna motivaatoriks võib lugeda vallapoolset tunnustamist (tänukirjad, meened, auhinnad). Regulaarselt toimub valla heakorra konkurs, mille raames valitakse ka vabariikliku konkursi „Kaunis kodu“ kandidaadid. Heaks tavaks on maakondlik mitmetulundusühingute tegevuste tunnustamine, kuhu on alati pääsenud ka Taebla valla esindajad. Kindlasti on kõige suuremaks motivaatoriks külaelanike positiivne ja toetav suhtumine ning tegevustes kaasa löömine.

### Probleemid:

- väikestel küladel on vähene võimekus kohaliku kogukonda toetava tegevuse elluviimisel;
- külades harrastatakse väga vähe huvitegevust;
- vähestel küladel on külaplatsid või kooskäimiskohad;
- külades on vähe spordirajatisi;
- paljudes kohtades puudub turistidele suunatud infosüsteem, vaatamisväärsused on kohati võsas ja hooldamata;
- esineb turvalisuse ja heakorra probleeme.

### Strateegilised eesmärgid:

- Taebla vald on välja arenenud külaseltside struktuuriga ning valitud küla- vanematega, arenevate küladega omavalitsus;
- määratletud on külavanema roll ja statuut valla ning külade elus. Küladel on oma arengukavad ning kirjutatakse projekte;
- külad on tähistatud külasiltide või tunnuskiividega, talude teed on tähistatud talude nimedega;

- toimib kohalike käsitöömeistrite toodete müük valla laatadel ja muudel üritustel;
- külades on omad külaplatsid ja kooskäimise kohad;
- korraldatakse külade üritusi;
- Taebla valla infolehes kajastub külaelu ülevaade;
- igas külas on spordiplats;
- rakendatud on Naabrivalve.

Tegevuskava:

Ülesanne	Maksumus kroonides	Läbiviija	Finantseerimine	Aasta
Erinevate ürituste korraldamine külades, sädeinimeste tunnustamine	30 000	VV, külaseltsid, MTÜ	Eelarve, projektid	iga-aastaselt
Õppepäevade ja seminaride korraldamine	50 000	VV, külaseltsid, MTÜ	Eelarve, projektid	2010-2013
Külaplatside ja kooskäimiskohtade väljaarendamise kaasfinantseerimine	100 000	VV, külaseltsid, MTÜ	Eelarve, projektid	2010-2013

Muud kogukondlikud tegevused

Lisaks külaelule on vallas 5 aktiivset spordiklubi, kellega on vallavalitsusel sõlmitud rahalised koostöölepingud. Nii täiskasvanutele kui lastele ja noortele on avatud erinevad huviringid (vt Lisa 3: Huviringid, sporditegevus Taebla vallas hooajal 2009 – 2010).

Valla territooriumil on aktiivne ja tugev EELK Lääne-Nigula kogudus.

Vallavalitsusega koostöös toimub toetav tegevus puuetega inimestele, eakatele ning Nigula küla Laste- ja Noortekeskus. Hea ja toetav koostöö on ka Palivere Vabakogudusega (sotsiaalabi jagamine, puuetega inimeste toetamine, huvitegevuse korraldamine jms).

Probleemid:

Erinevate tegevuste info ei jõua kõikide inimesteni.

Piirkonniti on transpordiprobleem (eriti talvel).

Eesmärgid:

Tagada parem informatsiooni kättesaadavus toimuvatest tegevustest.

Suuremate ürituste puhul korraldada transport.

Tegevuskava:

Ülesanne	Maksumus kroonides	Läbiviija	Finantseerimine	Aasta
Valla kodulehe pidev uuendamine	30 000	VV, külaseltsid, MTÜ	Eelarve, projektid	pidev

## TAEBLA VALLA TERVISEPROFIIL

Infolehe muutmine sisutihedamaks, kogukonnale ja tervisele suunatud materjali mahu suurendamine	50 000	VV, partnerid	Eelarve, projektid	pidev
Paberkandjal erineva info koostamine ja/või levitamine (bukletid, plakatid jms)	30 000	VV, partnerid	Eelarve, projektid	pidev
Erinevate kogukondade toetamine ja motiveerimine	15 000	VV	Eelarve, projektid, sponsorid	igaaastaselt

**Kokkuvõtteks**

Võib öelda, et vallas on olemas võimalused keskmisest suuremaks sotsiaalseks sidususeks. Vallavalitsus tunnustab iga-aastaselt tublimaid Eesti Vabariigi aastapäeva aktusel ja/või valla külade päeval. Järjest aktiivsemad külaseltsid soovivad parandada oma elukeskkonna turvalisust ja heakorda ning korraldada kogu-konda toetavaid tegevusi. Paraku on jätkuvalt inimesi (hinnanguliselt kuni 10 %), kelle kaasamine aktiivsesse ellu ei ole õnnestunud. Osa neist on teinud selle valiku ise ja tunnevad ennast hästi. Osa, aga tunneb üksindust ja tõrjutust.

Taebla vallas on piisavalt palju erinevaid võimalusi vaba aja veetmiseks ja sotsiaalseks sidususeks. Sageli ei ole inimesed võimalustest lihtsalt teadlikud või arvavad, et nemad ei kuulu sihtgruppi. Läbi parema info levitamise on vaja leida viis, et kogukonna tegemistest eemalejäänud tunneksid end oodatuna ja kaasatuna.

### 3. Tervislik elu-, õpi- ja töökeskkond

#### Elamufond

Taebla vallas on kolm suuremat korruselamute piirkonda: Taebblas, Paliveres, Nigulas. Korrusmajade andmed piirkonniti on järgmised:

Andmed	Taebla	Palivere	Nigula
Üldpind m <sup>2</sup> -s	19842	20671	8449
Korterite arv	382	285	94
Munitsipaalomandis olevate korterite arv	3	-	1

Allikas: AS Taebla Kodu

Taebla vallas on kortermaju kokku 56, milles on 790 korterit. Üldse on elamuid kokku 537. Elamute haldamise ja kommunaalteenuste osutamisega tegeleb vallale kuuluv ettevõtte AS Taebla Kodu – haldab Taebla ja Palivere aleviku elamuid ning osutab kommunaalteenuseid Paliveres, Taebblas ja Nigulas. Korteriomanikud on moodustanud elamu ühiseks haldamiseks ja majandamiseks 9 korteriühistut, neist kuus Paliveres, kaks Nigulas ja üks Taebblas.

#### Olulisemad probleemid:

- elanike suur võlgnevus elamutele osutatud teenuste eest;
- elamute halb ehituslik ja tehniline seisukord, lamekatustest tingitud läbi-  
jooksud;
- seinakonstruktsioonid ebatihedad ning soojapidavus ei vasta normidele;
- tehnoseadmed ja torustikud enamikes majades amortiseerunud;
- Paliveres 3 ja Nigulas 6 korruselamut tsentraalse küttega;
- korteriomanike vähene huvi korteriühistute moodustamise vastu (põhiline põhjus on võlguolevad korterid ja eestvedaja leidmine).

#### Strateegilised eesmärgid:

- toimib korteriühistute nõustamine elamute haldamise ja majandamise küsimustes;
- elamispindade juurdeloomine: aastaks 2013 on alustatud projektiga “Munitsipaalnõustamine” (Nigula hotelli/sotsiaalmaja ümberkujundamine – noortele peredele, eakatele, osaliselt sotsiaalpinnad);
- Elamufondi järkjärguline renoveerimine koostöös korteriomanikega.

#### Tegevuskava:

Ülesanne	Teostaja	Maksumus (kr)	Finantseerija	Aasta
Nõustamine ja infopäevade korraldamine eluaseme teemadel	VV, AS Taebla Kodu, MTÜ-d	10000	VV, projektid	iga-aastaselt

Nigula munitsipaalmaja ehitamine	VV, erasektor			2011-2013
----------------------------------	---------------	--	--	-----------

### Soojamajandus

Taebla vallal on olemas Taebla valla energeetika arengukava aastateks 2004-2019. 2007. aasta sügisest on määratud Taebla ja Palivere kaugkütte piirkonnad. Osaliselt on kortermajad välja ehitatud oma autonoomse keskkütte ning mitmed majad on elektrikütel. Eramajades kasutatakse enamasti ahjukütet (küttepuiduga).

#### Olulisemad probleemid:

- keskmisest kõrgem soojusenergia hind;
- soojustrassid suures osas (ca 70 %) amortiseerunud;
- elamute soojussõlmed ja sulgarmatuur amortiseerunud;
- vee- ja kanalisatsioonitorustike külmumisoht elamutes, kus puudub tsentraalne küte;
- üksikud lokaalsed küttekolded elamutes ja korterites vähendavad elamute tuleohutust ning suurendavad keskkonna saastumist.

#### Strateegilised eesmärgid:

- järk-järgult renoveeritakse avariohtlikud trassilõigud 2013. aastaks ;
- lahendatakse korruselamute kütmine kaugküttevõrgu kaudu Nigulas ja Paliveres 2008-2013.

#### Tegevuskava:

Ülesanne	Teostaja	Maksumus	Finantseerija	Aasta
Avariohtlike trasside renoveerimine	AS Taebla Kodu	Min 50000 aastas	AS Taebla Kodu	2010-2013
Hoonete ja vastava infrastruktuuri soojustamine	AS Taebla kodu, omanikud	Vastavalt ehitusprojektidele	Omanikud, toetusprogrammid	2010-2013

### Vesivarustus- ja kanalisatsioon

Koostatud on Taebla valla ühisveevärgi ja -kanalisatsiooni arengukava aastateks 2009-2021. Koostöös AS Haapsalu Veevärgiga on alustatud Matsalu vesikonna projektiga, mille raames lõpeb 2010. aasta alguses Palivere aleviku vee- ja kanalisatsioonisüsteemi rekonstrueerimine. Koostamisel on projekt tööde teostamiseks Taebla alevikus ja Nigula külas.

#### Olulisemad probleemid:

- puuduvad vahendid investeringuteks;
- põhjavee suur fluori sisaldus;
- pinnasevee infiltratsioon kanalisatsioonitrassidesse kevad – sügisperioodil;
- puhastusseadmed (2 tk BIO 100) ei vasta kaasaja keskkonnanõuetele, fosforisisaldus pidevalt üle normi;
- vee- ja kanalisatsioonitrassid vajavad rekonstrueerimist.

Strateegilised eesmärgid ja tegevuskava

- Matsalu alamvesikonna asulate vee- ja kanalisatsioonirajatiste rekonstrueerimise ja laiendamise jätkuprojekti taotlemine ja elluviimine (tähtaeg 2011-2013, omafinantseerimine kuni 10 milj krooni, koostöös AS Haapsalu Veevärgiga);
- väiksemate vee- ja kanalisatsiooni trassilõikude rekonstrueerimine vastavalt vajadusele.

**Teed, tänavad, platsid**

Teede kohta on koostatud digitaalne andmebaas, mis sisaldab iga tee või tänava kohta vajalikke tehnilisi andmeid. Alates 2003. aastast on teede korrashoiul lähtunud põhimõttest, et igal aastal teostatakse hädapärased remonttööd ning tehakse korda ühe küla kruuskattega teed iga majapidamise juurde. Samuti viiakse igal aastal mustkatte alla kuni 1 km kruuskattega teid ja tänavaid. 2008. aastal võttis vallavolikogu kohalike maanteede ja asulatänavate nimekirja maanteid kogupikkusega 145,52 kilomeetrit, asulatänavaid 11,56 kilomeetrit ning jalgteid ja jalgrattateid 1,90 kilomeetrit. Kokku 158,98 kilomeetrit.

Elanike küsitlusel saadi kõige rohkem tähelepanekuid ja ettepanekuid just valla teede olukorra osas. Konkurentsituult kõige enam viidati vajadusele rajada Vidruka ja Palivere vahelisele maanteelõigule kergliiklustee (14 korda), kergliiklustee vajadusele viidati mitu korda ka Lähtru teel Paliveres. Lasteaedade juurde sooviti lamavaid politseinikke, alevite vahele aukude paremat parandamist (eriti Taebblas). Samas juhiti mitmel korral tähelepanu, et ka külateed ja tee ääred vajavad pidevat hooldust (sh niitmist). (Vt Lisa 2: Terviseprofiili küsitluslehe koond).

Olulisemad probleemid:

- enamik kruusateid vajavad nõuetekohast remonti, tänavate halb seisukord, eriti Taebblas ja Nigulas;
- kruusakattega tänavad alevikes vajavad kahe ja poolekordset pindamist;
- valla teede kinnistamisega seotud omandiprobleemid;
- teeservade võsastumine;
- kergliiklusteede vähesus.

Strateegilised eesmärgid:

- erateede omanikega avaliku kasutamise lepingute sõlmimine neile kuuluvate teede osas;
- kergliiklusteed on rajatud vastavalt tegevuskavale;
- 2013. aastaks on rajatud Palivere Turismi- ja Tervisespordikeskust ning Palivere alevikku ühendav kergliiklustee.

Tegevuskava:

Ülesanne	Aasta	Rahastaja
Vidruka - Palivere kergliiklustee projekteerimine	2013	VV, projektid
Uue ja vana Taebbla ühendamine jalakäijatele	2013	VV, projektid
Linnamäe - Lääne-Nigula kergliiklustee planeerimine	2013	VV, projektid
Palivere Turismi- ja Tervisespordikeskust ning alevikku ühendava kergliiklustee rajamine	2013	VV, projektid

Liiklusolukorra järelevalve ja parandamine (märgid, viidad)	iga-aastaselt	VV
---	---------------	----

### **Tänavavalgustus**

Seoses elektriliini mastide ja kaablite vahetusega AS Fortum Elekter poolt on kõik olemasolevad valgustid Paliveres ja Taebblas remonditud. Taebblas remontis ja paigaldas 2000. aastal valgustid AS Taebla Kodu, tegemata on eramajade piirkond. 2003. aastal rekonstrueeriti Taebla Gümnaasiumi juures olev tänavavalgustuse süsteem. 2004. aastal ehitati Taebla Gümnaasiumi ja Taebla aleviku vaheline kergliiklustee valgustus. 2005. aastal vahetati osaliselt valgusteid Palivere alevikus säästlikumate vastu. 2006. aastal rekonstrueeriti tänavavalgustus Vidruka külas Vidruka Kooli juurde suunduval teel. Alates 2009 on valgustatud Ääsmäe-Haapsalu mnt äärne kergliiklustee. Rekonstrueeritud tänavavalgustuse süsteemid töötavad kahetariifsel vooluarvestusel. Suveperioodil on tänavavalgustus välja lülitatud.

#### Olulisemad probleemid:

- Nigula külast Priguldi bussipeatusse viiva tee metsavaheline lõik on valgustatud ebapiisavalt, (kasutajateks enamik Nigula küla elanikke);
- bussipeatused valgustamata;
- osaliselt puudub kergliiklusteede valgustus;
- Taebla ja osaliselt Palivere aleviku valgusteid vajaks vahetamist säästlikumate vastu;
- erinevaid liiniosi ei saa ühtlaselt programmeerida ja ekspluateerida.

#### Strateegilised eesmärgid:

- üle vaadata ja täpsustada valgustite optimaalne arv 2010-2011.a;
- etapiviisiliselt rekonstrueerida alevike tänavavalgustus, asendades valgustid ökonoomsemate vastu 2010-2015;
- iga-aastaselt valmib või rekonstrueeritakse vähemalt ühe kergliiklustee (tänav) valgustus;
- küladesse koolibussi peatusesse valgustuse paigaldamine 2010-2013.a.

#### Tegevuskava:

Ülesanne	Teostaja	Maksu- mus	Finantsee- rija	Aasta
Valgustite ülevaatamine	AS Taebla Kodu	5 000	VV	iga-aastaselt
Etapiviisiline valgustite välja- vahetamine ökonoomsemate vastu	AS Taebla Kodu	100 000	VV	2010- 2015
Koolibussi peatuste valgustamine külades		100 000	VV	2010- 2013
Uut ja vana Taeblat ühendav jalakäijate tee		150 000	VV	2011

## Liikluskorraldus

Igal aastal on toimunud liikluskorralduse ja liiklusmärkide ülevaatus. Ülevaatus eesmärk on fikseerida puuduv märgistus ning teha ettepanekuid liikluse paremaks korraldamiseks. Jõudumööda on paigaldatud uusi liiklusmärke.

### Olulisemad probleemid:

- kohalike teede ja tänavate liiklusmärgistus on puudulik, sh külade piiride tähistus;
- Paliveres vajab planeeringuga lahendamist Lähtru tee äärne jalgratta- ja kõnnitee;
- jalgrattateede ja jalakäijate liiklemine kohati halvasti korraldatud (eriti halb olukord on Vidruka küla ja Palivere vahelisel lõigul)
- Taebla ja Palivere korterelamute vahel autode parkimine haljasaladele või jalakäijate aladele;
- suunaviitade vähesus;
- lasteaedade juures (vahetult värava taga) asuvad ohtlikud autoteed;
- halb liikluskultuur (kihutamine, märkide eiramine jms).

### Strateegilised eesmärgid:

- puuduvate liiklusmärkide ja suunaviitade paigaldamine;
- Paliveres Lähtru tee äärse maa-ala detailplaneeringu koostamine;
- jalgrattateede ja jalakäijate radade projekteerimine ja rajamine;
- autode parkimise analüüs ning vajadusel uute parklate projekteerimine ja ehitus;
- liikluskasvatuse ja –kultuuri parandamine.

### Tegevuskava:

Ülesanne	Teostaja	Maksumus	Finantseerija	Aasta
Puuduvate liiklusmärkide paigaldamine	VV	100 000	VV	2010-2015
Jalakäijate ja jalgrattateede rajamine	VV	5 000 000	VV, projektid	2010-2015
Liiklusohutusele ja – kultuurile suunatud ürituste korraldamine ja info levitamine	VV, MTÜ-d	30 000	VV, projektid, koostööpartnerid	Igaaastaselt

## Ühistransport

Taebla valda läbib Ääsmäe-Haapsalu mnt, mistõttu on vallas keskmisest parem ühistranspordi olukord. Päevas on üle 50 peatumise. Väga hea ühendus on Haapsalu ja Tallinnaga. Ühistranspordi abil on osaliselt korraldatud ka õpilastransport (tasuta ja sooduskaartide alusel). Puudu jääb väga varasest ja hilisest bussi väljumisest, et võimaldada inimestele hommikune tööle jõudmine või õhtul Haapsalus üritustest osa saamine. Samas ei ole neid väljumisi vajavate inimeste hulk piisavalt suur, et vastavaid liine avada.

Vähesel määral on bussiliiklus ka kõrvalteedel (Koela - Linnamäe, Kirimäe - Martna), mis tagab miinimumi, et inimesed saaksid käia tõmbekeskustes poes, arsti juures või asju ajamas. Kindlasti ei ole see piisav igapäevaseks töölkäimiseks.

Põhiline probleem on osadele inimestele üsnagi kallis bussipileti hind (võrreldes sissetulekuga), mistõttu jääb mõnigi vajalikest sõitudest tegemata.

### **Maakasutus**

Valla üldpindala on 14146 ha, millest metsamaad on 42,4 % ja haritavat maad 29,1 %. Kõik valla halduspiirid on maismaapiirid. Metsamaast on 50 % erasektori kasutada ja 50 % haldab Riigimetsa Majandamise Keskus.

Haritavat maad on 2980 ha eraomandis, ligi 400 ha on riigi omandis, kuhu on põllumajandustootjate kasuks seatud kasutusvaldus.

<b>Kõlvik</b>	<b>Pindala kokku (ha)</b>	<b>% valla pindalast</b>	<b>Maakatastris registreeritud (ha)</b>	<b>% kõlvikust</b>
Haritav maa	4129,2	29,1	3797,3	92
Looduslik rohumaa	694,4	4,9	569	81,9
Metsamaa	6007,7	42,4	4012,5	66,8
Õuema	258,7	1,8	206,1	79,7
Muu maa	3056,2	21,8	1390,5	45,5
<b>Kokku pindala</b>	<b>14146,2</b>	<b>100</b>	<b>9975,4</b>	<b>70,5</b>

Allikas: Taebala valla arengukava, Maakataster

Munitsipaalomandisse on seisuga 01.jaanuar 2010.a vormistatud 15 maaüksust, kokku 19,31 ha, järge ootamas on veel 6 maaüksust ja vallateede alune maa.

### **Olulisemad probleemid:**

- omandis oleva maa kasutus on puudulik (metsad risustuvad, põllud võsastuvad);
- valla arenguks vajaliku hoonestamata maa taotlemine munitsipaalomandisse keeruline ja pikk protsess (läbi planeeringute);
- valla eelarve ei võimalda osaleda uute elamualade teede ja tehnovõrkude ning ühiskondlike rajatiste (spordiplatsid, mänguväljakud, puhkealad jne) väljehitamisel.

### **Strateegilised eesmärgid:**

- maastikud on hooldatud, on avatud vaated looduslikult kaunitele kohtadele;
- maakasutus toimub vastavalt üldplaneeringule ja detailplaneeringutele;
- valla arenguks vajalikud maa-alad on 100 % munitsipaliseeritud;
- haritavad maad on kasutusel või metsastatud.

### **Heakord**

Taebala valla heakord paraneb iga aastaga. Maale omanike kinnistamisega paraneb ka maade kasutamine ja heakord. Igal aastal viiakse läbi valla heakorra konkurss, mille

raames tunnustatakse paremaid ja juhitakse tähelepanu ka hoolitsemata kohtadele. Probleeme on endiste suurtootmiste hoonetega ja korruselamutega, mis on kasutuseta. Heakorralast tegevust vallas reguleerib Taebbla valla heakorra- ja kaevetööde eeskiri. Korterühistute moodustamisel on paranenud korterelamute heakord. Koduaedade olukord on hea, kuid paljudes kohtades vedeleb vanarauda, lagunenuid sõidukeid ja ehitusprahti. Olukorda parendab alates 01. juunist 2007 rakendunud korraldatud olmejäätmevedu.

#### Olulisemad probleemid:

- puuduvad parkide haljastusprojektid;
- prügikastide vähesus;
- elanike vähene informeeritus heakorra eeskirjadest;
- heakorra eeskirjade täitmise kontrollimine ei toimi;
- vaatamisväärsuste ümbrused osaliselt võsastunud ja räämas;
- kohalike teede ääred võsastuvad;
- bussijaamade korrashoid;
- jäätmete omavoliline ladustamine avalikele puhkealadele (jaanitule platsid) või loodusesse.

#### Strateegilised eesmärgid

- valla poolt on organiseeritud heakorraeeskirjade täitmise kontrollimine;
- suvel on laste ja noorte kaasamisel loodud heakorrastustöödega tegelev üksus;
- pargid ja teised ühiskondlikud haljasalad on korrastatud haljastuskavade järgi;
- lagunenuid ja ohtlikud ehitised on lammutatud või taastatud;
- kõik tänavad on saanud korrektse märgistuse;
- alevike tänavad ja külakeskuste teed on tolmuvabad;
- Pälli külas ja Paliveres on korrastatud ujumiskohad;
- kõik majapidamised on kaasatud jäätmete kogumissüsteemi.

#### Tegevuskava:

Ülesanne	Teostaja	Maksumus	Finantseerija	Aasta
Ühiskondlike haljasalade pidev hooldus	VV	100 000	VV	iga-aastane
Heakorrakampaaniate korraldamine (vastava info levitamine, heakorratööde teostamine)	VV, MTÜ-d	50 000	VV, projektid	iga-aastane

#### Loodus- ja muinsuskaitse

Taebbla vallas on looduskaitse all 7 % valla maafondist, kokku 989 ha maad sh:

1. Palivere mõisa park 5,2 ha.
2. Ants Laikmaa kodupark 8,0 ha.
3. Marimetsa-Õmma hoiuala 152 ha.
4. Ehmja-Turvalepa hoiuala 824 ha.

Kaitstavad üksikobjektid on: Palivere poopuu ja Ants Laikmaa kodupargi kadakad. Marimetsa-Õmma ja Ehmja-Turvalepa hoiualade eesmärk on kaitsta järgmisi loodusliku loomastiku ja taimestiku elupaigatüüpe: jõed ja ojad, kuivad nõmmed, kadastikud, puisniidud, rabad, liigirikkad madalsood, vanad loodusmetsad, puis-

karjamaad, siirdesoo- ja rabametsad, allikad ja allikasood, sürjametsad. Ehmja-Turvalepa hoiualal on kaitstavad liigid - saarmas ja eesti soojumikas. Marimetsa – Õmma hoiualal on kaitstavad liigid - eesti soojumikas, teelehe mosaiikliblikas, suur mosaiikliblikas, kaljukotkas, sooräts, rüüt, mudatilder, punajalg tilder ja kiivitaja.

Taebala vallas asub maakondliku tähtsusega Palivere väärtuslik loodusmaastik - Pikajala mägi, litemännikud, jõesäng, Kuliste aas, allikas ja hiiepuu. Palivere Pikajala mägi on Läänemaa kõige silmapaistvam mandrijää servamoodustus, mäel asub maakonna kõrgeim punkt, 50,6 m üle merepinna. Valda läbib maakondliku tähtsusega muistne Kuijõe-Keedika-Uugla-Taebala-Kirimäe-Võnnu-Ridala tee. Tee lähiümbrusse jääb palju muinasaegsele asustusele viitavaid arheoloogia-mälestisi, vanemad asustusjäljed pärinevad siin 1. aastatuhandest enne Kristust. Tee äärde jääb 13. sajandil ehitatud Nigula kirik, Nigula oli endine kihelkonnakeskus. Nigula naaberkülas Koelas asub Koela Talumuuseum, mis tutvustab ümbruse kodulugu. Riiklikus kultuurimälestiste registris on kokku registreeritud 87 mälestist: 7 ajaloomälestist, 47 arheoloogiamälestist, 5 arhitektuurimälestist ja 28 kunstimälestist. Arhitektuurimälestised ja kunstimälestised on kõik seotud Nigula kirikuga.

### **Keskkonnaseisund ja –mõjurid**

Looduskeskkonna seisund ei ole viimaste aastatega halvenenud, kuna keskkonda saastavaid tootmisobjekte ei ole juurde ehitatud ning olemasolevate tootmismahud on vähenenud. Põllu-majanduse areng on pidurdunud ning paljud põllumajanduse tootmishooned on leidnud uue kasutusala.

### **Põhjavesi**

Valla territoorium asub põhjavee loodusliku kaitstuse seisukohalt kaitsmata ja nõrgalt kaitstud alal. Viimasel viiel aastal ei ole vallas põhjavee reostuskoldeid esinenud. Probleemiks on põhjavee suur fluori ja raua sisaldus. Mõningates valla piirkondades ületab see lubatud normi.

Valla territooriumil on rajatud ca 180 puur- ja salvkaevu. Enamik kaevudest ca (2/3) on puuritud ilma projektita ning ei oma nõuetekohast kaevu passi. Suuremad puurkaevu valdajad, kes pumpavad vett üle 5m<sup>3</sup> ööpäevas, on vormistanud põhjavee erikasutusload. Need puurkaevu valdajad, kes osutavad veemüügi teenust, võtavad regulaarselt joogivee proove vastavate kontrolli kavade alusel.

### **Olulisemad probleemid:**

- probleeme tekitavad kasutuseta ja peremeheta puurkaevud, mis on nõuetekohaselt tamponeerimata, need kaevud on otsesed põhjavee reostusallikad;
- vallal puudub puur- ja salvkaevude register;
- põhjavee suur raua ja fluori sisaldus.

### **Strateegilised eesmärgid:**

- valla puurkaevude registri koostamine aastaks 2013 (sisaldab ka tamponeerimist vajavaid kaeve).

### **Tegevuskava:**

Ülesanne	Teostaja	Maksumus	Finantseerija	Aasta
Puurkaevude registri koostamine	VV	100 000	VV	210-2013

**Reovesi (veesaaste)**

Valla veekogudesse on lubatud juhtida ainult puhastatud vett. Palivere piirkonnas on 2009. –2010. aastal rekonstrueeritud puhastusseadmed ning vastav torustik. Taebla piirkonnas on koostamisel vastav taotlusprojekt Ühtekuuluvusfondi.

**Olulisemad probleemid:**

- Taebla jõe reostuskoormus vajab kontrollimist;
- ühepereelamute nõuetele mittevastavad kogumiskaevud;
- osa puhastusseadmetest on ca 20 aastat vanad ning amortiseerunud.

**Strateegilised eesmärgid:**

- kaaluda Taebla ja Palivere ühepereelamute liitmist ühiskanalisatsiooniga aastaks 2013;
- Taebla ja Nigula piirkonna puhastusseadmete järk-järguline rekonstrueerimine aastaks 2013.

**Tegevuskava:**

Ülesanne	Teostaja	Maksumus	Finantseerija	Aasta
Likvideeritavate puhastite sulgemine	AS Haapsalu Veevärk, VV, AS Taebla Kodu		Riik, VV Ühtekuuluvusfond	2007-2013
Uued liitumised ühiskanalisatsiooniga	AS Taebla Kodu, omanikud			2008-2013

**Jäätmekäitlus**

Jäätmekäitlusalast tegevust vallas reguleerivad Jäätmeseadusest tulenevad valla õigusaktid. Alates 01. juunist 2007 toimub valla territooriumil korraldatud olmejäätmevedu. Lisaks eeltoodule korraldab vallavalitsus igal aastal suurjäätmete kogumisringi ja koostöös teiste omavalitsustega ohtlike jäätmete kogumisringi. Tulenevalt nõuete kohastest Läänemaa Jäätmejaama avamisest Pullapääl suleti valla ohtlike jäätmete kogumispunkt 2007. aasta aprillis. Taeblas ja Paliveres võetakse kauplustes vastu klaastaarat ja plastikpudeleid. Jäätmete sorteerimist taaskasutamise eesmärgil tehakse minimaalselt. Konteinerid klaastaara ning paberi jaoks on alevikes ja osaliselt külades.

**Olulisemad probleemid:**

- külades ja alevikes puuduvad jäätmejaamad, kus on võimalik jäätmeid taaskasutamise eesmärgil liigiti koguda;
- ehitus- ja klaasijäätmete (va taara) kogumine vajab lahendamist;
- inimeste vähene teadlikkus jäätmekäitlusest ja jäätmete liigiti kogumisest;
- tiheasustusaladel puuduvad kompostimisvõimalused (lehed, oksad, pargijäätmed);
- jäätmete sorteerimise ja äraandmise „halb kultuur“.

**Strateegilised eesmärgid:**

- jäätmete liigiti kogumise propageerimine aastatel 2010-2013;
- aastaks 2013 igasse külla jäätmejaam, kus võimalik jäätmeid liigiti koguda;
- iga-aastaselt viiakse kevadeti läbi suuregabariidiliste jäätmete kogumine;

- osaleda ohtlike jäätmete kogumise ringis või korraldada iseseisvalt ühekordseid kampaaniaid;
- perspektiivis rajatakse kompostimisväljak puulehtede ja okste kompostimiseks (pargijäätmete kompostimiseks).

Tegevuskava:

Ülesanne	Teostaja	Maksumus	Finantseerija	Aasta
Teavitavad üritused ja tegevused	VV	15 000	VV	iga-aastane
Jäätmejaamade ehitamine	VV	150 000	VV	2011-2013
Suuregabariidiliste jäätmete ring	VV	50 000	VV	iga-aastane
Ohtlike jäätmete kogumisringis osalemine	VV	150 000	VV	iga-aastane

**Turvalisus ja avalik kord**

Turvalisuse küsimus jaguneb eelkõige kaheks aspektiks – inimeste endi kuritegelik-, väär- või riskikäitumine ning keskkonnast ja infrastruktuurist tulenevad asjaolud. Valla elanike turvalisuse tagamisel on kesksel kohal politsei, turva- ja päästeteenistus. 2003.a lõpust alustas tegevust abipolitsei, kelle tegevus on hetkel üsna passiivne. Abipolitseinikuks oli seisuga 2007.a mai registreeritud 45 inimest, aktiivsemalt osaleb praegu töös 4 meest. 2010. aasta veebruaris registreeriti vallas esimene Naabrivalve piirkond (Kirimäe külas).

Kuritegevuse probleemiks on ka alaealiste poolt toimepandud kuriteod. Põhiliselt eksitakse suitsetamise ja alkoholi tarbimise reeglite vastu, aegajalt esineb omavahelisi arvete klaarimisi ja pisivargusi.

Lääne maakond	2009	2008	2007	2006	2005
alaealiste poolt toimepandud kuriteod	37	106	69	95	91
s.h KarS § 263 (avaliku korra raske rikkumine)	1	6	17	14	14
alaealiste poolt toimepandud väärteod	988	1093	969	694	428
s.h. KarS § 262 (avaliku korra rikkumine)	13	30	11	14	12
kokku alaealiste poolt toimepandud süüteod	1025	1199	1038	789	519
s.h avaliku korra rikkumisi	14	36	28	28	26
<b>Taebla vald</b>	<b>2009</b>	<b>2008</b>	<b>2007</b>	<b>2006</b>	<b>2005</b>

alaealiste poolt toimepandud kuriteod	14	20	7	20	14
s.h KarS § 263 (avaliku korra raske rikkumine)	1	2	1	10	4
alaealiste poolt toimepandud väärteod	32	88	59	82	27
s.h. KarS § 262 (avaliku korra rikkumine)	2	1	6	3	1
kokku alaealiste poolt toimepandud süüteo	46	108	66	102	41
s.h avaliku korra rikkumisi	3	3	7	13	5

Läänemaa ja Taebala valla alaealiste õigusrikkumised

Allikas: Politsei- ja Piirivalveameti Lääne Prefektuur (päringupõhine statistika).

Üldjuhul suunatakse sellised noored maakonna alaealiste asjade komisjoni. Enamasti on need noored vanuses 13-15. Noorim on olnud 9 ja vanim 18-aastane nooruk. Üldjuhul kasutatakse mõjutusvahendina vestlust, suunamist psühholoogi juurde või ka ühiskondlikku tööd (vt Lisa 4: Alaealiste komisjoni andmed).

#### Tuleohutus

Tuleohutust tagab Taebala valla territooriumil kuni Palivere raudteeni Päästeameti Lääne-Eesti Päästkeskuse Läänemaa päästeosakonna Haapsalu Keskkomando, kelle tegutsemiskiiruseks on keskmiselt 1 km/min. Sealt edasi vastutab Risti Tugikomando. Valla territooriumil on enamikes kohtades peamiselt veehoidlad, mis on üldjuhul amortiseerunud. Palivere alevikus on korruselamute piirkonnas hüdrandid. Koostöös AS Cipax Eesti ja AS Taebala Koduga rajati uus veevõtukoht Taeblasse, mis peab vajadusel teenindama nii elanikkonda kui ettevõtteid. Lahendamist vajavad veevõtukohtad Palivere aleviku suvilate rajoonis, Võntkülas, Turvalepal, Kirimäel.

#### Liiklusturvalisus

Koostöös Maanteeametiga on pööratud suuremat rõhku liiklusturvalisusele eelkõige Tallinn-Haapsalu maanteel. Olemas on Taebala aleviku Tallinn-Haapsalu mnt äärse liikluskorralduse detailplaneering ja rajatud esimene ülekäigukoht. Valgustusega varustati Taebala laste koolitee. Ääsmäe-Haapsalu mnt remondi raames rajati valgustatud kergliiklustee Priguldi bussipeatusest Taeblasse. Planeeritud on ka Vidruka küla ja Paliveret ühendav kergliiklustee, mille projekteerimise ja väljaehitamise aeg ei ole hetkel teada. Alustatud on turvaliste mängu- ja spordiväljakute rajamist.

#### Alkoholipoliitika

Taebala vallas oli Läänemaal ühena esimestest öine alkoholi müügipiirang. Hetkel on müügipiirang vastavuses üleriigilisega alates kella 22.00 õhtul kuni kella 10.00 hommikul.

Valla territooriumile jääb kaks Haapsalu Tarbijate Ühistu A ja O tüüpi kauplust, kus on sortimendis ka alkohol. Alkoholi müügiluba on ka Võntküla hamburgeri baaril.

#### Strateegilised eesmärgid kogu valdkonnas:

- abipolitsei tegevus säilib vähemalt samal tasemel;
- kõik valla asutused on saanud nõuetekohase turvavalgustuse ja tuletõrjesignalisatsiooni;
- rakendunud on naabrivalve piirkonnad;
- algatada kergliiklusteede rajamine vastavalt valla arengukavale.

Tegevuskava:

1. Olemasolevate tuletõrje veevõtukohtade korrastamine ja tähistamine.
2. Tuletõkkeseksioonide väljaehitamine valla allasutustes ja vallale kuuluvates hoonetes (vastavalt Taebla valla arengukavale).
3. Naabrivalve piirkondade tekkimist toetavad üritused ja teabe levitamine.
4. Kergliiklusteede rajamine, teede valgustuse rekonstrueerimine või ehitamine (vt vastav peatükk).
5. Turvalisuse ja ohutusega seonduva teabe levitamine valla infolehes, kodulehel ja muul viisil (pidev; vastavalt vajadusele; vastutaja: vallavalitsus koostöös partneritega, rahastaja: vallavalitsus, partnerid, projektid).
6. Ennetustegevusele ja riskikäitumise vähendamisele suunatud ürituste ja koolituste korraldamine (pidev; vastutaja vallavalitsus; ca 15 000 kr/aastas; rahastaja VV, projektid).

## 4. Laste ja noorte turvaline ning tervislik areng

Koolikohustus, noorte süüteod, laste- ja noorsootöö, kooli ja lasteaiatoit, õpilaste tervis, tervisehinnang.

### Õpikeskkond

#### Lasteaiad

Taebala vallas on kaks alusharidust võimaldavat lasteasutust: Taebala Lasteaed ja Palivere Lasteaed. Taebala Lasteaed kuulub **Tervist edendavate lasteaedade võrku**.

Nii Taebala kui Palivere lasteaias on 4 rühma, kus käib 60-70 last. Kõikidele koolieelikutele on loodud turvalised kooliks valmistumise võimalused. Järjekorda valla lasteaedadesse üldjuhul ei ole. Mõned lapsed käivad tulenevalt vanemate töökohtade logistikast ka teiste omavalitsuste lasteaias. Teistest omavalitsustest käib Taebala valla lasteaedades lapsi harva.

Lapsevanemal tuleb valla lasteaiakoha eest tasuda õppe- ja osalustasu ning toidupäeva kulu.

Toidupäeva kulu moodustub ainult toiduainete maksumusest, ülejäänud kulud kaetakse valla eelarvest. 2010.aasta jaanuaris on Taebala lasteaias toidupäeva maksumus 17 krooni ja Paliveres 18 krooni. Vähekindlustatud peredel on õigus taotleda toiduraha osalist või täielikku toetust. Kui lasteaias käib perest 3 last, siis ühe lapse osas on pere maksimisest vabastatud.

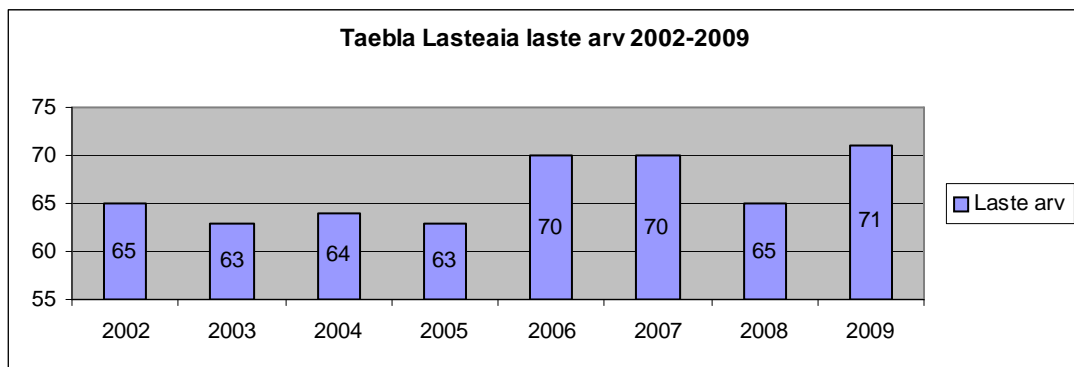
Varasematel aastatel sai toidutoetust keskmiselt kuni 10 last, 2010. aastal on see arv aga hüppeliselt kasvanud ja on veebruari seisuga 27.

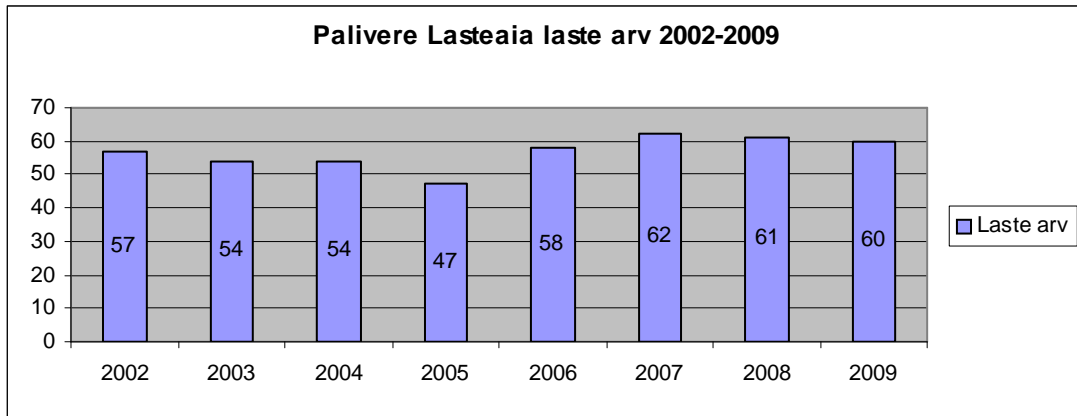
Tugiteenusena on mõlemas lasteaias kättesaadav logopeedi teenus, eriti oluline on see nn koolirühmas. Taebala lasteaias on olemas väikelaste basseini, mis hetkel on kahjuks avarii tõttu suletud. Mõlemas lasteaias on kaasaegne õppekava ja palju tegevusi viiakse läbi värskes õhus.

Eriti toetav on Palivere lasteaias asukoht, mis on vahetult männimetsa ääres. Taebala lasteaias on väga suur õueala, mis sobib nii kehaliseks tegevuseks kui ka liiklusõpetuseks.

Elanike küsitlusest selgus, et vanemad on üldjuhul meie lasteaedade olukorraga rahul. Enim viidati vahetult värava taha viivale autoteele, kui potentsiaalsele ohule.

Statistilised andmed (allikas: lasteaedade tegevusaruanded)



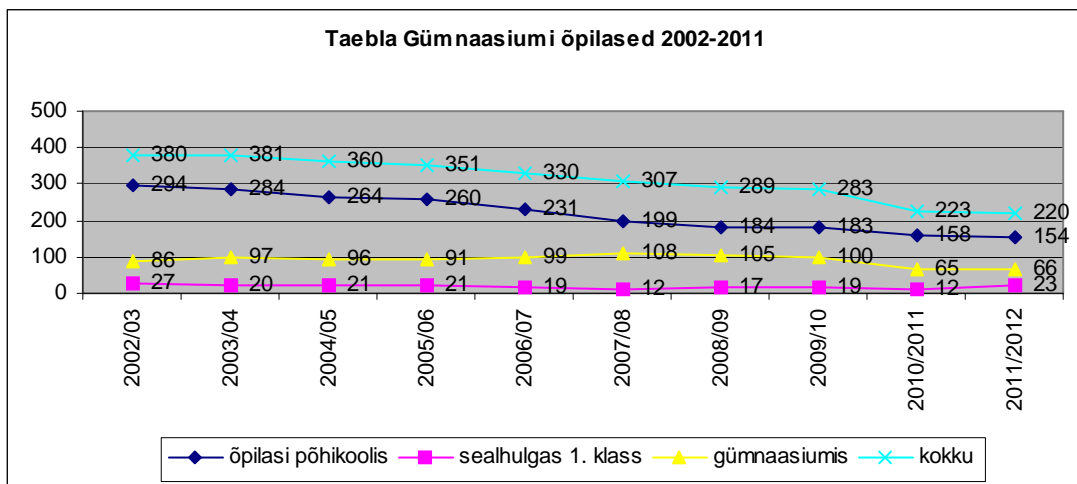


### Koolid

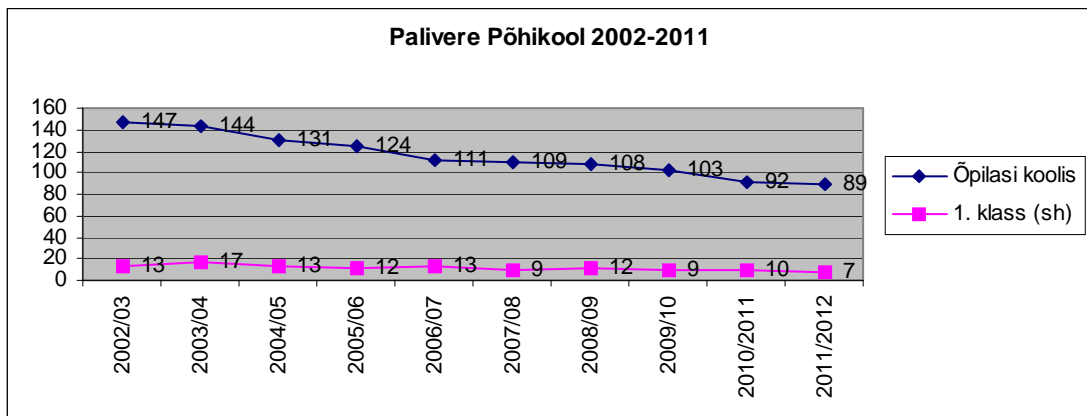
Taebala vallale kuulub 2 üldhariduskooli ning valla territooriumil töötab ka riikliku alluvusega Vidruka kool erivajadusega lastele. Palivere Põhikool kuulub Tervist edendavate koolide võrgustikku.

Palivere Põhikoolis õpib jaanuar 2010. aasta seisuga 96 õpilast ja Taebala Gümnaasiumis õpib 236 õpilast.

Mõned lapsed omandavad põhiharidust erivajadusest tingitult Vidruka Koolis ja Tallinna Heleni Koolis. Lapsed, kelle kodune keel on vene keel õpivad soovi korral Haapsalus Nikolai koolis või omandavad haridust elukohajärgses koolis eesti keeles.



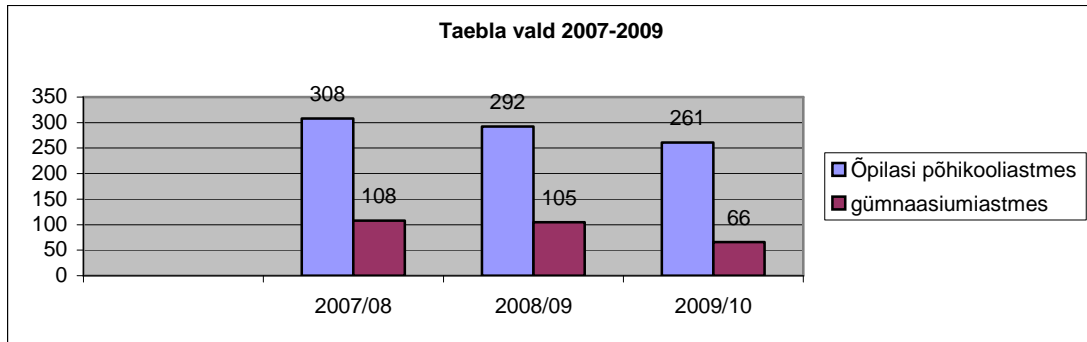
Allikas: EHIS ja prognoos tulenevalt sündivusest



Allikas: EHIS ja prognoos tulenevalt sündivusest

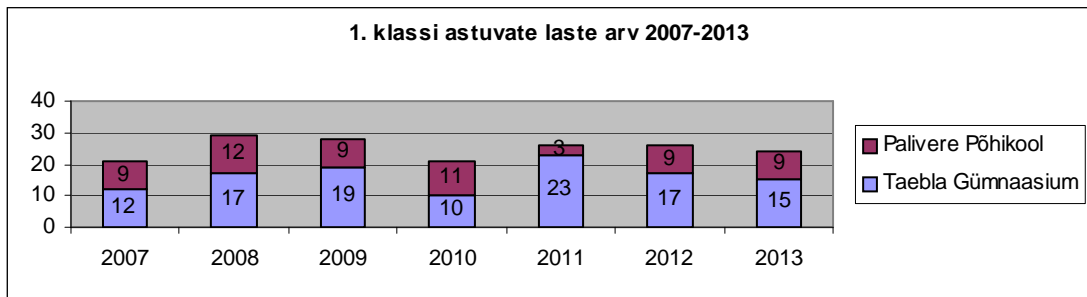
Õpilaste arvu vähenemine on olnud pidev. Põhiline vähenemine on tingitud 9. klassi lõpetajate ja 1. klassi astujate arvu vahest.

Õpilasi põhikoolis ja gümnaasiumiastmes 2007-2009



Allikas: Taebala valla arengukava

1.klassi astujate arv



Allikas: sündide statistika põhine prognoos

Lähima seitsme aasta perspektiivis läheb 1. klassi kahe kooli peale üks klassitais lapsi (klassi täituvusnorm 24). Õppeaastal 2011/2012 võib Paliveres tekkida esimene liitklass. 1. klassi vastuvõttu võib mõjutada migratsioon, lisanduda lapsed Martna ja Ridala vallast.

### **Naaberomavalitsuste mõju**

Taebala vallaga piirnevad teiste omavalitsuste põhikoolid (Risti, Oru, Martna, Ridala ning kaugemalt Noarootsi ja Nõva) mõjutavad eelkõige Taebala kooli gümnaasiumiastme õpilaste arvu. Haapsalu gümnaasiumid on planeeritud vastuvõtu kindlustamiseks muutnud vastuvõtutingimusi, seetõttu mujalt Taebala Gümnaasiumi 10. klassi õppima asujaid on üksikuid. Pikemas perspektiivis võib kahe lähikooli (Risti ja Martna koolide) reorganiseerimisel algkooliks mõjutada põhikooli 7.–9. klassi õpilaste arvu Palivere Põhikoolis ja võib-olla ka Taebala koolis.

Koolide ja lasteaedade füüsiline keskkond on üldjuhul turvaline. Valla elanikele läbiviidud küsitlusest selgus, et küsimusele, kas meile koolid ja lasteaedad on turvalised ja lapsesõbralikud, oli 124 jah ning 14 ei vastust. 2-l korral viidati siiski sellele, et teistest erinevaid lapsi kiusatakse (vt Lisa 2: Terviseprofili küsimustiku koond). Iga-aastaselt on teostatud hoonete remonditöid ja soetatud eakohast ning turvalist mööblit.

### **Tervist toetavad tegevused ja teenused haridusasutustes**

Lasteaedades ja koolides on tagatud tasakaalustatud eine võimalus kõikidele lastele. Koolides saab soovi korral osta lisaks pikapäevaeinet (9 kr). Põhikooliõpilastele on

koolieine 100 % tasuta. Gümnaasiumi astmes ja lasteaedades tuleb eine eest tasuta ainult toiduainete maksumus ( seisuga jaanuar 2010, lasteaias 16-17 kr/päev ja koolis 9 kr/päev). Vajadusel on õigus taotleda osalist või täielikku toiduraha toetust. Kõik asutused on liitunud PRIA poolt ellu kutsutud koolipiima ja koolipuuvilja programmiga.

Lasteaedades tagab laste tervise profülaktilise järelevalve osaajaga töötav õde. Koolide osas on vastav leping Taebla valla perearstiga. Iga-aastaselt teostatakse ka koolilaste hammaste profülaktiline ülevaatus.

Kõne- ja lugemis- ning kirjutamisprobleemide lahendamiseks on vallas tööl 2 logopeedi, kes teenindavad kõiki haridusasutusi. Kahjuks kasvab nende abi vajavate laste arv vähehaaval. Osaliselt kuuluvad abivajajate sihtgruppi venekeelsete perede lapsed. Enamasti vähese sotsiaalse toimetulekuga perede lapsed. Üksikutel juhtudel on tegu terviseprobleemist tingitud logopeedilise abi vajadusega.

Psühholoogilise nõustamise teenust ostetakse vastavalt juhtumitele Haapsalust või raskematel juhtudel ka Tallinnast. Ka teiste spetsiifilisemate tugiteenuste osas ostetakse teenust üldjuhul Haapsalust või Tallinnast. Sotsiaalpedagooge koolis ei ole. Väga hea koostöö on valla sotsiaaltöötajatega.

Kõik 2. klassi õpilased läbivad ujumisõpetuse programmi.

Koolides ja lasteaedades toimub palju sisutihedaid üritusi, mis toetavad laste tervislikku ja mitmekülgset arengut. Koolides töötavad erinevad huviringid ja treeningrühmad. Aktiivselt võetakse osa koolide vahelistest spordivõistlustest. Kogu kooli juures toimuv huvitegevus on õpilastele tasuta. Lastevanematele ja kooli personalile korraldatakse üldharivaid ja erialaseid infopäevi ning koolitusi, mis aitavad paremini vaimselt ja psühholoogiliselt toime tulla või õpetavad konkreetseid oskusi.

Koolikohustusega üldjuhul probleeme ei ole. Toimib pidev ja kohene järelevalve õpetajate poolt. Vajadusel kaasatakse valla sotsiaaltöötajad ja lastekaitsekomisjoni. Koolikohustuse täitmisel on abiks tasuta sõidu võimaldamine kooli ja koju. Mõlemas koolis on võimalik kasutada pikapäevarühma ja saada ka pikapäeva einet. Taebla Gümnaasiumis on III kooliastmes loodud võimalus õppida lihtsustatud õppekava alusel. Aegajalt esineb II ja III kooliastmes siiski üksikuid õpilasi, kes ei täida vajalikul määral koolikohustust. Kõik juhtumid on isenäolised ja koolist või kodust tulenevat ühist tegurit ei ole võimalik välja tuua.

Koolikohustuse täitmise statistika koolide kaupa (Allikas: EHIS)  
Taebla Gümnaasium (%)

	<b>I kooliaste</b>	<b>II kooliaste</b>	<b>III kooliaste</b>	<b>Gümnaasium</b>
2009/10	0	0	1,40	0
2008/09	0	0	2,60	0
2007/08	0	0	1,20	0
2006/07	0	0	0	0
2005/06	0	0	0	0

Palivere Põhikool (%)

	<b>I kooliaste</b>	<b>II kooliaste</b>	<b>III kooliaste</b>
2009/10	0	3,1	0
2008/09	0	0	0
2007/08	0	2,7	0
2006/07	0	0	5
2005/06	0	2,3	2

Olulisemad probleemid

- logopeedide koormuse oluline kasvamine;
- vähene või puudulik tugiõppesüsteem. Alushariduses ja üldhariduses on esimesed tõsised märgid vajadusest alustada pedagoogide vastavat koolitust õpiabi tugiõppesüsteemi erinevate variantide käivitamiseks;
- tugisüsteemi spetsialistide vajaduse suurenemine: psühholoog, eripedagoog, kooli sotsiaaltöötaja või sotsiaalpedagoog, loovusteraapia juhendaja;
- hoonete ja inventari amortiseerumine. Kõikides haridusasutustes peavad jätkuma vastavad investeeringud alates õuealade konstruktsioonide uuendamisest, hoonete sisemise remondi ja uute süsteemide paigaldamisest, lõpetades hoonete renoveerimisega turvalise töö- ja õpikeskkonna loomiseks;
- huvitegevuse piiratud võimalus (erinevate ringide ringijuhtide vähesus).

Strateegilised eesmärgid

- säilib vajadustele vastav õppeasutuste võrk: - 2 lasteaeda, põhikool, gümnaasium;
- vähemalt 90 % pedagoogilisest kaadrist on vastava kvalifikatsiooniga;
- viia logopeedi ametikoht 1,5-ni;
- 2010 on koolitatud 3 parandusõppe õpetajat;
- hiljemalt 2012.a töötab psühholoog ja sotsiaalpedagoog;
- iga-aastaselt osaleb koolitusel minimaalselt 90 % abipersonalist;
- säilitada huvihariduse (muusikakool, kunstikool) tasemeõppes õppijate eest arvestusliku tegevuskulu 100 % maksmine;
- säilib Haapsalu Muusikakooli Palivere puhkpilliosakond (12 õpilast);
- koostöös erikoolide ja teiste omavalitsustega tagatakse kõikidele Taebala valla erivajadustega õpilastele vastav õpe;
- Palivere Põhikooli ja Taebala Gümnaasiumi huviringide tegevuses osaleb vähemalt 60 % õpilastest;
- ellu on viidud kõikide haridusasutuste investeeringute kava (vastavalt Taebala valla arengukavale);
- hiljemalt 2010 viia struktuurifondide abil ellu Palivere Lasteaia täiemahuline renoveerimine.

Tegevuskava:

- iga-aastane koolide ja lasteaedade personali koolitamine nii erialaselt kui turvalise ja toetava töö- ning õpikeskkonna loomise eesmärgil

- koolide ja lasteaedade füüsilise keskkonna parendamine vastavalt Taebla valla arengukavale
- täiendavate huvi- ja sporditegevuse võimaluste loomine ning ürituste korraldamine nii õpilastele kui töötajatele
- tugiteenuste loomine või ostmine vastavalt vajadustele
- haridusasutuste töötajatele supervisiooni võimaldamine vähemalt 1 kord aastas
- kohene juhtumipõhine reageerimine ja vajaliku võrgustiku kaasamine koolikohustuse või õpiraskuste korral.

## **Laste- ja noorsootöö**

Taebla valla elanikkonnast on lapsed ja noori ca 30 %.

Noortetöoga tegelevad otseselt 5 töötajat, laste- ja noortekeskuste tegevusjuhid ja koolide huvijuhid. Valla territooriumil on 3 kooli ja 3 avatud laste- ja noortekeskust. Lisaks tegelevad noorsootöoga Taebla Valla Noortevolikogu, Lääne Skautide Malev ja EELK Lääne-Nigula kogudus. Puudub valla noortetöö koordinaator (töö on jagatud kultuuri- ja sporditöö spetsialisti ning sotsiaalnõuniku vahel).

Taebla valla noortetöö tegijate ümarlaud käib koos kord õppeveerandis, räägitakse probleemidest, pannakse paika suuremate ürituste ajad, vahetatakse infot ja kogemusi. Osa võtavad koolide huvijuhid, noortekeskuste tegevusjuhid, noorteorganisatsioonide esindajad, sotsiaal- ja kultuurinõunik, koguduse noortetöö tegija. Noorsootöö seadus määratleb, et noorsootöö on noortele tingimuste loomine, mis võimaldab neil oma tahte alusel tegutseda väljaspool perekonda, õppekava ja tööd. Selle seaduse alusel on noor 7 kuni 26-aastane isik.

## **Laste- ja noortekeskused (ANK-d)**

### Taebla Noortekeskus

Tegutseb alates 2002. aasta septembrist Noortekeskust külastab päevas keskmiselt 15-20 noort vanuses seitse kuni kaheksateist eluaastat. Valdav osa on siiski lapsed, kes käivad 5.-7. klassis. Teine suurem seltskond on 1. ja 2. klassi lapsed.

Keskuses on võimalik mängida lauamänge, kasutada arvuteid (on internetiühendus), võimalus vaadata videofilme. Korraldatakse temaatilisi üritusi, noorteõhtuid, matkasid, väljasõite.

Alates 2008.a septembrist kolis keskus Taebla kultuuri- ja spordikompleksi renoveeritud ruumi (endine lasketiir). Vajadusel saavad noored kasutada kogu kompleksi ruume.

### Nigula Noortekeskus

Keskus asub EELK Lääne-Nigula kogudusele kuuluvas leerimajas ja tegutseb kuuendat aastat. ANK-i kasutuses on 4 tuba, köök ja wc koos dušinurgaga. Vallavalitsuse ja koguduse vahel on sõlmitud koostööleping. Kogudus aitab vajadusel ja võimaluste piires toiduainete ja vahenditega. Keskuses saab kasutada arvuteid (on internetiühendus), vaadata televiisorit, videoid, kuulata muusikat, mängida lauamänge, suhelda sõpradega, tähistada tähtpäevi, korraldada noorteõhtuid ja diskosid, suvel toimuvad matkad, laagrid, väljasõidud. Keskust külastab keskmiselt 15 last päevas, talvel rohkem, suvel vähem. Väikestel (7-13 aastastel) ja suurtel (14-26-aastastel) on eraldi lahtiolekuajad.

### Palivere Noortekeskus

Keskus asub vanas raudteejaama hoones. Samas majas tegutseb ka eakate päevakeskus ja beebikool. Ruume kasutavad ka Palivere skaudid ja hundud. Alates 2006.a

on keskuses internetiühendus. Hoones on suur saal, köök ja 5 tuba. 2009.aastal on maja täies mahus renoveeritud. Muuhulgas ehitati majja tualetid ja rajati ligipääsu võimalus puuetega inimestele. Noortekeskus on avatud esmaspäevast reedeni. Kasutatavad ruumid põhiliselt saal, köök, arvutituba. Tegevused: teleri vaatamine ja telerimängud, arvutid ja internet, võistlused, söögi tegemine, üritused, lauamängud, töötamine jne. Külalastatavus 15-20 last päevas.

#### Olulisemad probleemid:

- osaliselt vananenud inventar ja töövahendid;
- napp eelarve;
- motivatsiooni puudus (nii lastel kui tegevusjuhil);
- poisslastele huvitegevuse nappus;
- suhteliselt varajased lahtiolekuajad – suuremate klasside õpilased sooviksid keskkuses olla pigem õhtupoole (nt kella neljast üheksani);
- laste vähene huvi midagi teha – ilmselt soovivad põnevamaid (ekstreemsemaid) tegevusi.

#### Strateegilised eesmärgid:

- aastaks 2013 on ANK-ides kaasaegsed töövahendid ja sobilikud ruumid noortetöö tegemiseks;
- ANK- ides on noorsootöölase koolituse läbinud ja vähemalt vabariigi keskmist palka saavad noorsootöötajad;
- ANK-id on avatud 14.00-21.00;
- ANK-ides on võimalused tegutsemiseks nii tüdrukutele kui ka poistele ja erinevatele vanuserühmadele (käsitöö, puutöö, toidu valmistamine, tehnikaring, muusikaring, filmiring, näitering jne);
- ANK-idel on oma dokumentatsioon (sisekorra eeskirjad, tegevusplaanid jne).

### **Laste- ja noorsootöö (huvitegevus) koolides**

Palivere Põhikool – õpilasi 96 (jaanuar 2010 a).

Tööl on huvijuht (0,5 ametikohaga) ja ringijuhid.

Tegutsevad: mudilaskoor, lastekoor, rahvatants ja sportmängud ning kergejõustik

Ülejäänud sporditegevus toimub spordiklubide juures: 1. klass liikumismängud, 2.-3. klassi ring, 6.-7. klassi tüdrukute kergejõustik ja sportmängud, 8.-9. klassi poiste jalgpall, 6-7. klassi tüdrukud käivad ka võrkpallis.

Kooli traditsioonilised üritused on: 1. septembri tähistamine, sügisandide näitus, õpetajate päev, talentide õhtu, jõulukontsert, Vabariigi aastapäeva aktus, playback, emakeelepäev, emadepäeva kontsert, kevadine spordipäev, tutipidu ja 9. klassi lõpetamine. Käiakse teatris. Valitaval õpilasomavalitsusel on oma põhikiri. Kooli juures töötab muusikakooli osakond.

Taebala Gümnaasium - õpilasi 236 (jaanuar 2010 a).

Huvialast tegevust koordineerib täiskohaga huvijuht. Ringide tööd juhivad kvalifitseeritud ringijuhid, enamasti pedagoogid (kokku 2 ametikohta). Tegevusteks on olemas vajalikud ruumid, vahendid, esinemisriided, helitehnika jne. Koolis töötavad mudilas-, laste- ja noortekoor, solistid, ansamblid, samuti on võimalik õppida pillimängu. 60 õpilast tantsib rahvatantsu (4 rühma). Töötab kunstiring, 2 näiteringi, võimalik on tegelda seltskonna- ja linetantsuga. Õpilased tegelevad veel schowtantsu ja enesekaitsega (Ju-Jutsu). Töötavad spordiringid ja tegeldakse kergejõustikuga. Koolis töötab õpilasomavalitsus, nende esindajad osalevad hoolekogus ja õppenõukogus.

Kooli ÕOV on Läänemaa Koolide Liidu ja EÕOV liidu liige. Noorte teavitamine toimub kooli näitagitatsiooni, kooli kodulehekülje ja klassivanemate kaudu ning üldkogunemistel. Igal aastal käiakse noorte infomessil "Teeviit".

Traditsioonilised üritused: õpetajate päev, spordipäevad, pallimänguvõistlused, jõulupeod, Vabariigi aastapäeva tähistamine, sõbrapäev, fotopäev, ainepäevad, teatri- ja kontserdikülastused, klasside väljasõidud, talentide õhtu, kevadkontsert, tantsu- ja laulupidudel osalemine, õpilasvahetus Helene Lange Gümnaasiumiga. Aktiivselt osaletakse mitmesugustel võistlustel, konkurssidel ja ülevaatusel.

Vidruka Kool – õpilasi 66 (seisuga 2010 a).

Vidruka Kooli huvitegevus kuulub erinoorsootöö valdkonda. Huvitegevus on tihedalt põimunud igapäeva tegevustega. Koolis õpitakse lihtsustatud õppekava alusel. Koolil on õpilaskodu, kus elab õpingute ajal 30 õpilast. Õpilased on koolis erinevatest piirkondadest üle Eesti. Koolis tegutsevad kunstiring, käsitööring, üldkehaline treening 2 korda nädalas, muusika- ja lauluring ning loovuse ring. Kunstiringi juhendaja käe all valmivad mitmed näitused. Muusika- ja lauluringi lapsed osalevad igal aastal puuetega laste lauluvõistlusel. Muusikaõpetaja juhendamisel osaletakse igal aastal EEO taidlusülevaatusel. Kehaline treening on tihedalt seotud Eesti Eriolümpia liikumisega, kus on igakuiselt midagi toimumas. Tänu EEO-le on Vidruka Kooli õpilased saanud võistelda ka väljaspool Eestit ja toonud medaleid.

### **Muu laste- ja noorsootöö**

Taebala Valla Noortevolikogu on asutatud 2004. aasta sügisel. Alguses oli tegevus väga aktiivne, hetkel veidi soikunud. Noortele pakutakse vabaaja veetmise võimalust läbi rahvusvaheliste noorsooprojektide, võimalust olla aktiivne noor oma vallas, erinevaid üritusi, mis on hariva iseloomuga, korraldatakse heategevusüritusi, aidatakse valla avatud noortekeskusi ürituste korraldamisel (noorteõhtud, peod, matkad, laagrid).

Noortevolikogu on kirjutanud seitse rahvusvahelist projekti. Osaletud on kümnes rahvusvahelises noorsooprojektis. Läbi taoliste projektide on noored muutunud palju empaatilisemaks ja julgemaks.

#### Olulisemad probleemid:

- noortevolikogul puudub järjepidevus;
- puudub oma ruum.

#### Strateegilised eesmärgid:

- noortevolikogu käib koos sobilikes ruumides;
- regulaarselt toimuvad erinevad koolitused noortele (projekti kirjutamine, jne);
- kogemuste saamiseks suheldakse teiste noorteühendustega Eestimaal;
- valla eelarvest saab noorte volikogu igaks tegevusaastaks sihtotstabelist rahalist toetust;
- noortevolikogu korraldab koostöös noortetöö tegijatega valla noorte suvepäevi, teabepäevi (HIV, narkootikumid, alkoholism, pereõpetus jne) jt üritusi.

### **Lääne Skautide Malev**

On asutatud 21. aprillil 1921 ja taasasutatud 4. novembril 1995. Kuulub liikmete kaudu Eesti Skautide Ühingusse (ESÜ) ja Skautide Maailmaorganisatsiooni WOSM. Maleva tööd ja tegevust juhivad kogunud skaudijuhtide meeskond. Liikmeid Taebala vallas ca 100.

Salgad tegutsevad Taebblas ja Paliveres. 2005. aasta oktoobris avas malev Taebblas Eesti esimese skaudiinfopunkti, milles on interneti püsiühendus ning küllaldase õppematerjali ja arvuti kasutamise võimalus. Toimuvad iganädalased noorte kooskäimised (Taebbla infopunktis ja Palivere ANK-is), juhtide koolitused, iga-aastased sügisretked, suvelaagrid, jõulupeod ja paljud väiksemad üritused. Aktiivselt võetakse osa ka ESÜ suurematest üritustest nagu Erna matk, Jüripäev, suurlaagrid jne. Innustust on saanud maleva ühiskondlik ja rahvusvaheline tegevus. Sõprussuhted on skaudiüksustega Soomes ja Rootsis, tihedad sidemed on rajatud Kanada skaudi-juhtidega. Võetakse osa ka välislaagritest, mis on märkimisväärseks motivaatoriks kohalikus tegevuses.

Maakondlikul tasandil korraldatakse seiklusüritusi omavalitsuste noortele, lisaks pakuvad skavid omakorda tegevust "probleemsetele" noortele. Matka- ja seiklustegevus on üks maleva lähiaastate prioriteete, mida pakutakse siis nii skautidele kui mitteskautidele, nii noortele kui vanadele.

#### Olulisemad probleemid:

- juhtide, eriti täiskasvanud juhtide vähesus, millest tuleneb olemasolevate suur ülekoormatus;
- juhid teevad tööd tasuta ja maksavad tegutsemisele omast taskust veel pealegi - transpordi jm kulud;
- tegevusvahendite nappus ja keerukus nende hankimisel;
- omavalitsuste stabiilse (eelarvelise) toetuse puudumine või selle vähesus reaalselt, tulemust andvate kuludega võrreldes.

#### Strateegilised eesmärgid

- Taebbla Vallavalitsus toetab malevat vastavalt Taebbla vallast osalevate noorte arvule ja arvestades seejuures tegevuse mahukust aasta lõikes;
- hiljemalt 2013.a makstakse Taebbla valla skaudijuhtidele, kellel on oma salk juhendada, ringijuhhi tasu.

#### **EELK Lääne-Nigula koguduse laste- ja noorsootöö**

Tegutsetakse kolmes põhisuunas: lastetöö, leeritöö, noortetöö.

Lastetöoga on haaratud umbes 50 last neljas erinevas tegevusrühmas: lastekool ja muusikaring, hundude rühm, tüdrukute ringid. Lisaks iganädalastele kogunemistele korraldatakse kord kuus rühmadele kordamööda nädalalõpulaagreid nii kogudusemajas kui kooli ruumides. Traditsiooniks on kujunenud suvised lastelaagrid.

Leeritöös on aastate lõikes osalenud noori 17-st kuni 40-ni. Traditsiooniks on saanud leeriajal korraldada 3-4 lühemat või pikemat laagrit, kus on abiks rühma-juhikursuse läbinud noored.

Noortetöö eesmärgiks on pakkuda noortele erinevaid võimalusi vaba aja veetmiseks ja soovi korral osa võtta koguduse elust. Noortetöö üks olulisi tunnuseid on see, noortetööst võivad tulla kõik, mitte ainult koguduseliikmed. Noortetööst toimuvad kord kuus, osalejaid 20-50. Koguduses on aktiivne noorte muusikatöö. Lisaks laialt tuntud CRUX-ile tegutseb uus noortebänd CASAKAMA. Noortekooris laulab 20 noore ringis.

Sõpruskoguduste toel töötab koguduses eelmisest aastast osalise tööajaga laste- ja noortetuht. Tema töökoormus põhitöökohal on aga liialt suur, et laste- ja noortetööd koguduses laiendada.

Olulisemad probleemid:

- poiste osakaal lastetöös väike;
- lastetöö tegijate töökoormus liiga suur;
- laste ja noorte juhendajate leidmine on raske.

**Erinoorsootöö probleemsete noortega**

Erinoorsootöö on seotud kuriteoennetusega, alaealistele õigusrikkujatele mõjutusvahendite määramisega, vabaaja veetmise võimaluste pakkumisega. Igal aastal on osaletud maakonna alaealiste komisjoni projektikonkursil ning korraldatud erinevaid ettevõtmisi: matkad, ringid, väljasõidud, laagrid jne.

Koostööd tehakse Politsei- ja Piirivalveameti Lääne Prefektuuri Haapsalu politseijaoskonnaga, Lääne Skautide Malevaga, Taebbla Valla Noortevolikoguga, kriminaalhooldajate ja noorsoopolitseiga.

Alaealiste komisjoni suunatud noorte statistika (vt Lisa 4: Alaealiste komisjoni andmed) näitab, et suurimad probleemid on vanuses 13-15.a. Enamasti on alaealiste komisjoni sattumise põhjuseks suitsetamine või alkoholi tarbimine. Üksikutel juhtumitel ka koolikohustuse mittetäitmine, varastamine või kaklemine.

Olulisemad probleemid:

- kriminaalpreventiivse tegevuse projektipõhisus;
- paljud lapsed ei võta osa huviringide tööst, puuduvad arendavad huvid;
- vanemad on töö ja oma probleemidega liialt hõivatud märkamaks laste vajadusi;
- narkootikumide ja alkoholi tarvitamine laste ja noorte hulgas;
- laste ja noorte käitumisprobleemid;
- laste koolikohustuse halb täitmine, palju põhjuseta puudumisi ja õppeedukuse langus;
- ei toimu probleemse käitumisega laste teadlikku suunamist vaba aja huvialategevusse;
- inim- ja rahalise ressursi vähesus probleemsete laste ja nende peredega töötamiseks.

Strateegilised eesmärgid:

- toimub regulaarne lapsevanemate koolitamine (1 kord kvartalis);
- toimub regulaarne töö probleemsete noortega: sobiva vabaaja tegevuse leidmine, erinevatesse tegevustesse suunamine, innustamine, kontrollimine, koostöö peredega, erivajadustest lähtuvalt sobiva abi leidmine (pidev);
- on loodud erinevad võimalused vabaaja veetmiseks arvestades laste ja noorte vanust ja sugu (ka tehnika, puutöö ja ekstreemringid).

Strateegilised üldised noorsootöö eesmärgid:

- hiljemalt 2013.a töötab vallavalitsuses motiveeritud ja hästitasustatud noorsootöötaja;
- nii valla territooriumil, kui ka väljaspool valda korraldatakse noorte endi initsiatiivil erinevate teemasuunitlustega projektilaagreid, vähemalt 1 kord aastas;
- 1 kord kvartalis korraldatakse koolitusi ja üritusi erinevates valdkondades (narkomaania ja kuritegevuse ennetamine, tervise hoidmine, keskkonnaalase koostöö arendamine ja teadlikkuse tõstmine, jne).

- noortele on loodud võimalused ekstreemspordiga tegelemiseks, Paliverre on rajatud seikluspark, mida aktiivselt kasutatakse;
- tegutseb õpilasmalev;
- erinevatel tasanditel ja koordineeritult toimub rahvusvaheline noorsootöö, erinoorsootöö, kriminaalpreventiivne töö;
- viiakse läbi noorsoolaseid uuringuid, et selgitada välja noorte huvid ja vajadused;
- on loodud erinevad võimalused vabaaja veetmiseks arvestades laste ja noorte vanust ja sugu (ka tehnika, puutöö ja ekstreemringid);
- noorte omaalgatus ja tegevused on tunnustatud 1 kord aastas toimival üritusel;
- on loodud toimiv infovahetuse süsteem, mis tagab noorsootöö erinevate osapoolte koostöö, asjakohase ja sihtgruppidele olulise info kättesaamise. Info valla noorteürituste kohta saadetakse ka Läänemaa noorteportaali;
- valla eelarvest toetatakse noorteorganisatsioone vastavalt neis osalevatele noorte arvule ja arvestades seejuures tegevuse mahukust aasta lõikes;
- ringijuhete tasustatakse vastavalt nende panusele, laste arvule ja tulemustele;
- on loodud vabatahtlike leidmise, koolitamise ja motiveerimise süsteem.

#### Tegevuskava

Tähtaeg	Tegevus	Indikaator	Vastutaja	Summa
Iga-aastaselt	Üritused alaealiste komisjonis käinutele	On kirjutatud projekt alaealiste komisjoni programmi ja saadud projektile rahaline kate	Sotsiaal-nõunik	10 000.-
2013.a	Kõik ANK-id avatud kuni 21.00	On toimunud läbirääkimised ja kokkulepped	Sotsiaal-nõunik	
Detsember või jaanuar Iga-aastaselt	Noorte ja noorsootöö tegijate tunnustamine	On välja töötatud süsteem, kuidas igal aastal tunnustada tublisid noori ja noortetöö tegijaid, tunnustamisüritus	ümarlaud	10 000.-
Peale ringi-raha eraldamise rakendamist riigi-eelarvest	Noorsoo-organisatsioonide rahastamine	Valla eelarvest toetatakse noorteorganisatsioone vastavalt neis osalevate noorte arvule ja mahukusele aasta lõikes	Valla-volikogu	90 000.-
Märts-aprill Iga-aastane	Projektide kirjutamine	Raha taotlemine ANK-i ja alaealiste programmist	Sotsiaal-nõunik	50 000.-
Juuli Iga-aastane	Valla noorte suvepäevad	Üritus toimub koostöös ANK-ide, skautide, noortevolikogu, koolide õpilasmavalitsuste esindajate ja koguduse noortega	ümarlaud	10 000.-

Juuni Iga-aastane	Töötab õpilasmalev	Korraldajad on teadlikud töö-maleva korraldusest, seadusandlusest ning on olemas koolituse läbinud kasvatajad ja laagrijuhud, töötab vähemalt 2 rühma	ümarlaud	10 000.-
September 2013	ANK-ides tööl noorsootöötajad	ANK-ides tööl erialase koolitusega noortetöö tegijad	Valla- vanem	
September 2011	Tehnika ja puutööring	On leitud ringijuhid, ruumid, töövahendid ja palk ning toimub ringitöö	Kultuuri- nõunik	20 000.-
Hiljemalt 2013	Vallas töötab noorsootöötaja	Tööle on võetud erialase koolituse läbinud noorsootöötaja	Valla- vanem	100 000.-
Oktoober 2011	Uuring valla laste ja noorte hulgas	Viiakse läbi noorsoolane uuringuid, et selgitada välja noorte huvid ja vajadused	Vallavalitsuse töötaja	5 000.-
November 2013	Noortetöös tegutsevad vabatahtlikud	On loodud vabatahtlike leidmise, koolitamise ja motiveerimise süsteem	Valla noorsootöötaja	10 000.-
2013	Paliveres töötab seikluspark	Palivere Tervise- ja spordikeskuse territooriumile on rajatud ka seikluspark	Kultuuri- ja sporditöö spetsialist	100 000.-

## Kultuur ja sport

### Kultuur

Käesoleval ajal tegutsevad taidluses naisrahvatantsurühm “Lustiline” Taebblas, ansambel “Kastanid” Paliveres, näitering Paliveres, portselani- ja siidimaali ringid Taebblas ja Paliveres, linetantsu rühm Taebblas, segakoor Sonore, EELK Lääne-Nigula Püha Nikolause koguduse kristlik rokk- ja popmuusika-ansambel “CruX”, EELK Lääne-Nigula Püha Nikolause koguduse ansambel “Doxa”. Laste ja noorte rahvatantsurühmad on nii Palivere Põhikoolis kui ka Taebbla Gümnaasiumis. Palivere Põhikoolis tegutseb Haapsalu Muusikakooli puhkpilliosakond.

Kultuuriürituste korraldamise kohtadeks Taebbla kultuuri- ja spordikeskus, Kuliste aas Paliveres, Taebbla aleviku jalgpalliväljak, Palivere Päevakeskus (endine raudteejaama hoone), Koela Talumuuseum, A. Laikmaa Majamuuseum, Palivere Pikajala mägi, Taebbla Gümnaasium, Palivere Põhikool, EELK Lääne-Nigula kirik, Palivere mõis, Turvalepa, Kirimäe, Võntküla ja Kadarpiku külaplatsid. Väiksemaid kultuuriüritusi korraldatakse veel Taebbla ja Palivere Lasteaedades ning Nigula ja Taebbla Noortekeskustes. Väiksemaid üritusi on võimalik korraldada ka Vidruka Koolis.

Taebbla vallas korraldatakse traditsiooniliselt aastavahetuse tantsuööd, jaanipäeva, Nigula jalgrattapäeva, Taebbla valla külade päeva, jõululaata ja eakate jõulupidu. Kontserdi või peoga tähistatakse Eesti Vabariigi aastapäeva. Lisaks viiakse läbi

projektiüritusi, kutsutakse külla teatreid ning organiseeritakse tasulisi meelelahutuslikke pidusid. Aegajalt toimuvad kinoseansid.

#### Probleemid:

- ringjuhtide ebapiisav tasustamine;
- Taebla vallas ei ole ühtegi meestele suunatud, ega meeste osalusega rahvakultuuri taidlusingi;
- Taebla kultuuri- ja spordikeskuses puudub kinoseansside ja ürituste korraldamiseks kaasaegne helitehnika, kinosaaali valguspark on täielikult amortiseerunud;
- Paliveres ei ole aleviku elanikkonna vajadusi rahuldavat kultuurikeskust, päevakeskusesse mahub piiratud arv üritusel osalejaid. Palivere Põhikooli aula tagab ainult minimaalsed ürituste korraldamise vajadused;
- Taebla jalgpalliväljakul puudub oma elektrivarustus ning pealtvaatajate istekohad. Suuremate ürituste ajal ei jätku autodele parkimise võimalust;
- probleemideks on teatri- ja kinoürituste madal külastatavus ning sageli liiga erinevad soovid ja hinnangud kultuuriüritustele. Palju erinevaid, kuid ebapiisava suurusega sihtgrupe, mis teeb erinevate ürituste korraldamise ühe osaleja kohta kalliks;
- Paliveres Kuliste aasal ei ole korralikku parklat, käimlaid, infostende, viitasid, jõe sillad vajavad sageli remonti. Lõkkeplatsi kasutatakse prügilana.

#### Strateegilised eesmärgid:

- Palivere Kuliste aas on olemasoleva või vajadusel korrigeeritud detailplaneeringu alusel välja arendatud ürituste korraldamise paik;
- Taeblas on renoveeritud, kaasajastatud heli- ja valgustehnikaga külalissõbralik kultuuri- ja spordikeskus;
- kultuuritöötajate palk on vähemalt vabariigi keskmisel tasemel;
- kultuuritöötajad osalevad pidevalt täiendkoolitustel;
- suvised vabaõhuetendused Koela Talumuuseumis on muutunud traditsiooniks;
- on välja kujunenud kogu valla elanikke hõlmavad ühisüritused, üks talvine ja üks suvine;
- toetada kolmandat sektorit vähemalt 100 000 krooniga aastas;
- juuni 2012 töötab Paliveres seikluspark;
- valla spordirajatised on välja ehitatud ja varustatud vajaliku inventariga;
- Palivere Tervise- ja Spordikeskus on valmis ning pakub erinevaid teenuseid.

Kultuurivaldkonna strateegiliseks arengusuunaks on professionaalse ja rahvakultuuri elujõu ning vallaelanikele mitmekesiste kultuurivõimaluste kättesaadavuse tagamine. Taebla vallas on tugev kohalik identiteet, vallaelanikud osalevad aktiivselt valla kultuurielus.

#### Tegevuskava:

Ülesanne	Maksumus kroonides	Läbiviija	Finantseerimine	Aasta
Taebla kultuuri- ja spordikeskuse renoveerimine	4 milj	VV	Eelarve, projektid, ettevõtlus	Kuni 2013
Taebla kultuuri- ja spordikesku-	100 000	VV	Eelarve,	2011-

## TAEBLA VALLA TERVISEPROFIIL

sesse uue helitehnika soetamine			projektid	2012
Taebla kultuuri- ja spordikeskuse valguspargi renoveerimine	125 000	VV	Eelarve, projektid	2011 - 2013
Taebla kultuuri- ja spordikeskuse kinosali kardinat vahetus	80 000	VV	Eelarve, projektid	2010-2012
Taebla jalgpalliväljaku kaasajastamine	500 000	MTÜ, VV, ettevõtjad	Projektid, eelarve, MTÜ	2010 – 2013
Mänguväljakute rajamine korruselamute juurde	1 milj	Seltsid, VV, lapsevanemad	Projektid, eelarve	2008-2013
Valla mainekava koostamine ja rakendamine	25 000	VV	Eelarve, projektid	2007-2013
Täiskasvanutele täiendkoolituste ja infopäevade pakkumine	20 000	MTÜ, VV	Toetused, eelarve	Igal aastal
Kuliste aasa väljaarendamine	50 000	VV	Projektid, eelarve	2007 – 2013
Ringijuhitide täiendkoolitused	50 000	VV	Projektid, eelarve	2007-2013
Kultuuriürituste regulaarne korraldamine	50 000	VV, MTÜ-d	Eelarve, projektid, toetajad	iga-aastaselt
Kultuuri- ja sporti toetavate kampaaniate korraldamine, vastava info levitamine	20 000	VV	Eelarve, projektid	Vähemalt 1 kord aastas

**Raamatukogud**

Taebla raamatukogu asub Taebla Lasteaia ruumides. Raamatukogus on avatud ka kahe arvutiga avalik internetipunkt. Raamatukogus on võimalik lugeda ajalehti ja ajakirju, tasu eest teha paljundustöid. Raamatukogus korraldatakse näituseid ja teemaõhtuid.

Palivere raamatukogu asub Palivere Lasteaia ruumides. Avatud on kolme arvutiga avalik internetipunkt. Korraldatakse näituseid, ettelugemistunde ja teemaõhtuid. Vajadusel saab teha paljundustöid.

**Probleemid:**

- raamatukogude avaliku internetipunkti arvutid on moraalselt vananenud;
- Taebla raamatukogu lasteosakond vajab laiendamist;
- Palivere raamatukogu ruumid ei võimalda kogu laenutavate raamatute tagavara korrektset eksponeerimist;
- raamatukogude mööbel koosneb erinevate aegade ja kujuga elementidest;

- Palivere raamatukogul puudub ruum eraldi lugemissaaliks;
- raamatukogudes on juurutamata automatiseeritud laenutussüsteem (URRAM).

Strateegilised arengusuunad:

- Taebla ja Palivere raamatukogudes on kaasaegsed arvutid;
- Taebla raamatukogu osakonnad vastavad lugejate vajadustele;
- raamatukogudes on nõuetele vastav, lugejasõbralik mööbel;
- raamatukogud on liitunud ülevabariigilise ühtse raamatukoguprogrammiga URRAM;
- Taebla valla raamatukogud on välja arendatud multifunktsionaalseteks info- ja teabekeskusteks.

Tegevuskava:

Ülesanne	Maksumus kroonides	Läbiviija	Finantseerimine	Aasta
Kaasajastada regulaarselt (3-5 aasta järel) Taebla ja Palivere raamatukogude avaliku internetipunkti riist- ja tarkvara	80 000	VV	Toetused, eelarve, projektid	2010-2013
Taebla raamatukogu ruumide kapitaalremont	200 000	VV	Eelarve, projektid	2010-2013
Taebla raamatukogu sisustuse uuendamine	200 000	VV	Eelarve, projektid	2010-2013
Palivere raamatukogu renoveerimine	500 000	VV	Toetused, eelarve, projektid	2010-2011
Palivere raamatukogu sisustuse uuendamine	200 000	VV	Toetused, eelarve, projektid	2009-2013
Ürituste ja näituste korraldamine lugejatele	20 000	Raamatukogude juhatajad	Eelarve, toetused	Iga-aastane

## **Sport**

Valla spordivaldkonna korraldus baseerub spordiklubidel. Taebla vallas on registreeritud 7 spordiklubi, kellel on lepinguline kohustus arendada vallaelanike liikumisharjumusi. Selleks on spordiklubidel õigus tasuta kasutada valla spordibaase ja vald maksab klubidele ka tegevustoetust.

Noortesporti arendamisega tegelevad Taebla Gümnaasiumi SK ja Palivere Põhikooli SK. Kõiki vanuseklasse haarava saavutus- ja harrastussporti arendamisega tegelevad Taebla valla SK, Palivere SK ja Suusaklubi Sula. Põldotsa Rahvaspordiklubi ja SK Pallet arendavad vaid rekreatsioonilise iseloomuga harrastussporti.

Spordivaldkonna toimimise eest on vastutav vallavalitsuse kultuuri- ja sporditöö spetsialist. Korralduslikud otsused võetakse vastu spordiklubide ümarlual.

Taebla SK saab tasuta kasutada Taebla valla võimlat ja Taebla aleviku normaal-mõõtmega jalgpalliväljakut. Kultuuri- ja spordikeskuse juures tegutsevad järgmised treeningrühmad: jalgpall ja korvpall poistele.

Palivere SK saab tasuta kasutada Palivere alevikus asuvat täismõõtmes võimlat ja selle juurde kuuluvat jõusaali. Aladeks, mida harrastatakse, on jalgpall nii poistele kui tüdrukutele, saalibändi, korvpall poistele, võrkpall meestele ja naistele. Palivere Põhikooli SK tegutseb käsikäes kohaliku kooliga. Tegelejate ring kattub mõnevõrra Palivere SK-ga.

Suusaklubi Sula on Läänemaa ainuke talispordiklubi. Esialgu läheb enamus energiast suusasordi harrastamise tingimuste loomisele, suusaradade ettevalmistamisele ja hooldamisele ning hüppetorni restaureerimisele. 2009. aastal alustas tööd ka treeningrühm.

Läbi aastate toimivateks traditsioonilisteks võistlusteks on Jüriöö jooks Taeblas, jaanipäeva spordivõistlused, Palivere miilijooks ja Palivere mängud, mis on mõeldud eelkõige oma valla rahvale. Väga elujõuliseks on kujunenud mitme spordiklubi ja omavalitsuste koostöös korraldatav jalgratta võistluste sari Marimetsa Cup. Lisaks korraldatakse veel nn kommertsivõistlusi, mille eesmärgiks on pakkuda täiendavaid võistlusvõimalusi ja sportlikku ajaveetmis-võimalust. Selliseks võistluseks on näiteks Läänemaa rahvaliiga korvpallis. Paljud nooremad ja vanemad spordihuvilised võtavad osa ka Haapsalu erinevate spordiklubide ja -ringide tööst (kergejõustik, judo, ju-jitsu jne).

Eelisarendatavad spordirajatised on Taebla, Taebla Gümnaasiumi ja Palivere spordisaalid koos abiruumidega ning Taebla Gümnaasiumi ja Palivere Põhikooli spordiväljakud. Maakondliku tähtsusega on rendatav Palivere Turismi- ja Tervise-spordikeskus. Ülejäänud spordirajatiste osas tagatakse nende minimaalne hooldus ja avaliku kasutamise võimalus. Seisuga november 2009.a on lisandunud täiendava spordirajatisena Palivere skatepark. Vastvalminud valgustatud Taebla kergliiklustee on leidnud kasutamist nii rulluisutajate kui kepikõndijate poolt. Koos naaberomavalitsustega rajati valda läbiv „Tervisetee“ – endisel raudteetammil asuv jalgrattatee Haapsalust – Riisipereni. Ühtegi ametlikku ujumiskohta vallas ei ole. Inimesed käivad ujumas Haapsalus või Roostal. Mitteametliku ujumiskohana kasutatakse ka Palivere basseini (kunstlik veekogu) ja karjääris tekkinud veesilmasid.

#### Probleemid:

- Taebla kultuuri- ja spordikeskuse spordisaalis puudub ventilatsioon, olemasolev tabloo on moraalselt vananenud ning ei võimalda võistlusel nõuetekohast aja ja tulemuste mõõtmist. Puudub võistluste korraldamiseks vajalik helitehnika. Pealtvaatajatele on ebapiisavalt istekohti, puudub trepp spordisaali esise ja rõdu vahel;
- Taebla kultuuri- ja spordikeskuses puudub jõusaal. Riietusruumid ja abiruumid vajavad remonti ning uut mööblit ja inventari;
- Palivere Põhikoolil puudub koolistaadion kergejõustiku ja jalgpalli harrastamiseks. Staadioni puudumine ei võimalda koolil täies mahus täita riiklikku õppekava. Palivere spordihoone majutustingimused on mittehuldav, spordisaali põrand vajab lihvimist, hoone tervikuna vajab renoveerimist;
- Taebla jalgpalliväljakul puudub oma elektrivarustus, pealtvaatajatele istekohad ning sportlastele riietumiseks vajalik koht. Jalgpalliväljaku muru ei vasta võistluste korraldamise vajadustele. Suuremate ürituste ajal on autode parkimise võimalus ebapiisav;

- vallal ja spordiklubidel puuduvad võimalused kvalifitseeritud treenerite tasustamiseks;
- spordivaldkonna ebapiisav rahastamine ja seda eriti võistlustel osalemisega seotud kulude katmise osas;
- vallas puuduvad võimalused tegeleda motosportiga;
- vallas puudub ametlik ujumiskoht;
- Inimeste huvi spordiürituste ja -treeningute vastu võiks olla suurem.

Strateegilised eesmärgid:

- Paliveres on välja arendatud turismi- ja tervisespordikeskus(TTSK);
- on olemas projekt Pikajala mäe kujundamiseks tervisespordi- ja puhketsooniks, mida järk-järgult ellu viiakse;
- Taebla vallas on vähemalt üks Eesti Meistrivõistluste nõuetele vastav jalgpalliväljak;
- treeningrühmades töötavad kvalifitseeritud ja hästi tasustatud treenerid;
- Taebla valla kultuuri- ja spordikeskus vastab kaasaja sportmängude korraldamise vajadustele;
- inimeste aktiivsus ja huvi spordi ja spordiürituste vastu on tõusnud;
- on rajatud uusi tervise- ja matkaradu;
- Taebla vald on tunnustatud maakonna sportlikumaks vallaks, kus on sportimisvõimalused valla kõikidele elanike gruppidele;
- Palivere Põhikooli juurde on rajatud spordiväljakud (sh staadion);
- Taebla vallas on välja arendatud motospordikeskus;
- küladesse on koostöös külaseltsidega rajatud võimalused spordi tegemiseks.

Tegevuskava:

Ülesanne	Maksumus kroonides	Läbiviija	Finantseerimine	Aasta
Palivere TTSK väljaarendamise projektide kaasfinantseerimine	500 000	MTÜ, VV, ettevõtjad	Projektid, eelarve, MTÜ	2010 –2013
Taebla Gümnaasiumi juurde jalgpalliväljaku, tervisespordiraja ja kergejõustikuväljaku rajamine	500 000	VV	Toetused, eelarve, projektid	2010-2013
Palivere Põhikooli juurde spordi-väljakute (sh staadioni) rajamine	5 milj	VV	Toetused, eelarve, projektid	2010-2013
Taebla kultuuri- ja spordikeskuse renoveerimine	4 milj	VV	Eelarve, projektid, ettevõtlus	2010-2013
Palivere spordihoone renoveerimine	2 milj	VV	Eelarve, projektid, ettevõtlus	2010-2013

TAEBLA VALLA TERVISEPROFIIL

Spordi- ja mänguväljakute rajamine lasteasutuste juures, elurajoonides ja külakeskustes	1 milj	VV, külaseltsid, elanikud	Eelarve, projektid, ettevõtlus	2010-2013
Taebla jalgpalliväljaku kaasajastamine	500 000	MTÜ, VV, ettevõtjad	Projektid, eelarve, MTÜ	2010 –2013
Vabatahtlike treenerite koolitus	100 000	MTÜ, VV, ettevõtjad	Projektid, eelarve, MTÜ	2010 –2013
Palivere tehase basseini renoveerimine	1 milj	MTÜ, VV, ettevõtjad	Eelarve, projektid, ettevõtlus	2011 – 2013
Taebla Gümnaasiumi kõrval paikneva veehoidla ja selle ümbruse arendamine puhke- ja sporditsooniks (ujumiskohaks)	2 milj kr	VV, fondid	Eelarve, projektid	2010-2013
Rahvaspordiürituste korraldamine ja/või osalemine	50 000	VV, Spordiklubid, külaseltsid	Eelarve, projektid partnerid	Iga-aastane
Sporditegevuste ja liikumisharrastuse propageerimine	10 000	VV, spordiklubid	Eelarve, projektid	igaaastane
Võistlusspordi toetamine	50 000	VV, projektid, sponsorid	Eelarve	Vastavalt koostöölepingutele spordi-klubidega

### Muuseum

Alates 1987. aastast tegutsev Koela Talumuuseum on valla omanduses olev munitsipaalmuuseum, kus eksponeeritakse erinevaid pea sajandivanuseid olme- ja tarbeesemed, põllutööriistu ning ka kolhoosiaegseid eksponaate.

#### Probleemid:

- muuseumi territoorium vajab korrastamist vastavalt restaureerimisprojektile;
- museaalid vajavad nõuetekohast säilitamist;
- muuseumi külastuskeskkond on vähese kasutusega.

#### Strateegilised eesmärgid:

- Koela Talumuuseum on täies ulatuses renoveeritud vastavalt restaureerimisprojektile;
- Koela Talumuuseum on külalissõbraliku keskkonna ja atraktiivsete teenustega valla turismimagnet ja puhkekeskkond.

Tegevuskava:

Ülesanne	Maksumus kroonides	Läbi-viija	Finantseerimine	Aasta
Projekti “Koela Talumuuseumi väljaarendamine” jätkamine	1 milj	VV	Toetused, eelarve, projektid	2010- 2013
Koela Talumuuseumi inventari soetamine	50 000	VV	Eelarve, projektid	2009- 2013
Erinevate ürituste korraldamine või vahendamine huvilistele	10 000	Muuseumi juhataja	VV, projektid	iga- aastane

## 5. Tervislik eluviis

### Tervise teabe kättesaadavus

Vallas osutatavate tervise ja sotsiaalteenuste ülevaade on kättesaadav valla kodulehel. Püsiv info teenuste ja toetuste kohta on kajastatud vastava lingi all. Muutuv info ilmub eelkõige uudiste rubriigis. Päevakajalistel teemadel antakse ülevaade valla infolehes, mis ilmub igakuuliselt ja viiakse vallaelanikele kätte tasuta kojukandena. Infolehed on elektrooniliselt ka valla kodulehel. Maakondlik terviseinfo on kättesaadav Läänemaa portaalis [www.laanemaa.ee](http://www.laanemaa.ee), kus spordi valdkonna all on loodud Terviseedenduse alalõik.

Koolides jalasteaegades viiakse läbi perepäevi ja lastevanemate koosolekutel on reeglina ka mõni külaline-spetsialist, kes annab nõu laste ja/või peresuhete erinevates aspektides (psühholoog, noorsoopolitsei, mõni vastava valdkonna koolitaja).

Koostöös maakonna tervise- ja sotsiaalvaldkonna asutustega tehakse elanikkonnale kättesaadavaks erinevad infovoldikud, plakatid või muu terviseinfo, mis on paber kandjal.

Perearsti kabinetis, sotsiaaltöötajate juures ja valla raamatukogudes on pidevalt kättesaadavad erinevad voldikud või muu jaotusmaterjal.

Koostöös korraldatakse ka infopäevi või tervisekäitumisele suunatud teisi tegevusi.

### Tervislikku eluviisi toetavad üritused paikkonnas

(lisatud loetelu ei ole ammendav)

Taebla valda jääb maakonna ainuke mägi, mis paikneb kaunis männimetsas. Samuti on vallas 2 täismõõtmetega spordisaali ja lisaks mitmeid välisrajatisi. Seetõttu toimub ka piisavalt palju maakondlikke spordiüritusi Taebla vallas. Kaunis looduslik Kuliste aas sobib aga vägagi hästi suvisteks tegevusteks Alljärgnev loetelu ei ole kindlasti lõplik

#### Traditsioonilised Taebla valla spordiüritused

Nigula rattapäev ( maakondliku rattavõistluse I etapp, erinevad võistlused lastele, liiklusteemalised tegevused ja rattalubade tegemise võimalus jms) – kuni 100 osalejat;

Jüriöö jooks (eraldi lastele ja võistkondlikult) – 30-50 osalejat;

Palivere miil (krossijooks metsas) – 120-130 osalejat;

Marimetsa Cup (maakondlik rattavõistlus metsa- ja maastikurajal) – üle 100 osaleja;

Orienteerumisvõistlused – 20-50 osalejat;

Valla spordivõistlused erinevatel aladel (korvpall, võrkpall, male, suusatamine, jalgpall jne) – kokku ca 100 osalejat;

Iga-aastaselt osaletakse Läänemaa valdade tali- ja suvemängudel – 40-60 osalejat Taebla vallast.

#### Laste- ja noortekeskuste tegevused

Ühised heakorratalgud – 20-40 osalejat;

Toiduvalmistamise õppimine – 20-30 osalejat;

Ühised ratta- või jalgsimatkad – kuni 50 osalejat;

Veekeskuste ja seiklusradade külastamine – kuni 50 osalejat;

Alkoholismi, suitsetamise, narkomaania ja teiste pahede vastu suunatud infopäevad ja üritused – kuni 100 osalejat;

Kohtumised erinevate võtmeisikutega (politsei, arst, kaitseliit, vangla esindajad jne), vastavate asutuste külastamine – kuni 100 osalejat.

#### Eakate tegevused

Regulaarsed teetunnid koos erinevate külalistega või info jagamisega, kuidas paremini ja tervislikumalt toime tulla. – 15-30 osalejat;

Eakate võimlemisring Taebblas – kuni 15 osalejat;

Eakate maakondlikul suvepäeval osalemine – kuni 30 osalejat;

Eakate suvine ekskursion – kuni 40 osalejat.

Beebikool koos lastevanematele info jagamisega ja ühisüritustega.

Koolide ja lasteaedade traditsioonilised ja ühekordsed tegevused.

#### Vallavalitsuse korraldatavad kultuuriüritused

Iga-aastane hea kvaliteediga tasuta kontsert koos parimate tunnustamisega (veebruaris) – kuni 200 osalejat;

Jaanipäev koos rahvaspordiprogrammiga;

Valla külade päev koos meelelahutuse ja spordiprogrammiga – ca 100 osalejat.

#### Külaseltside ja spordiklubide üritused oma piirkonnas

Infopäevad 10-30 osalejat;

Spordivõistlused ja –mängud 20-50 osalejat;

Kultuuriline meelelahutus 10-50 osalejat;

Ühised heakorra talgud 5-10 peret igast külast.

#### Projektipõhised tegevused erinevatele sihtgruppidele (seisuga jaanuar 2010.a)

- tegusate töötute tugirühm 2 tk;

- lastevanemate tugirühm majanduslike ja sotsiaalsete raskustega toime tulemiseks.

#### Strateegilised eesmärgid:

- Tervisespordi-, kultuuri- või mistahes üritused on elujõulised ja jätkusuutlikud
- Ürituste planeerimisel arvestatakse nende jaotumist kogu kalendriaastasse
- Igal vanusegrupil on temale sobivad tegevused

#### Tegevuskava

- Üritusi planeeritakse kogu kalendriaastasse (et ei oleks üritustevaeseid ja üleplaneeritud perioode)
- Korraldatakse kampaaniaid, et süvendada regulaarse liikumisharrastuse kujunemist
- Koostöös partneritega algatatakse uusi ja innovatiivseid tervist toetavaid ettevõtmisi
- Erinevate ürituste ja/või kampaaniate atraktiivsemaks ja sisukamaks korraldamiseks taotletakse lisaks napile valla eelarvele erinevaid projektitoetusi.

## Toitumine

Et elanikkond oleks aktiivne ja terve on tervislik ja tasakaalustatud toit on väga oluline. 2010. a. viidi läbi küsitlus Taebbla valla elanike toitumisharjumuste osas (vt

Lisa 8). Veebipõhises küsitluses osales 105 inimest, sh 86 naist ja 19 meest. Oli hea näha, et enamus vastajatest sõi nii hommiku- kui lõunasööki, kuid kindlasti peaks menüüs suurenema köögi- ja puuviljade osakaal ja vähenema keedusoola kasutamine. Laste ja noorte regulaarset ning tervislikku toitumist toetab lasteaias- ja/või koolieine, mis koostatakse kindlaid nõudeid järgides. Taebla Lasteaed kuulub tervist edendavate lasteaedade võrku ja järgib menüüd eriti hoolega. Tervislike koolide võrku kuulub Palivere Põhikool.

Samas on keerulisem tagada töötava elanikkonna regulaarne ja tervislik toitumine. Vaid vähestel Taebla valla töötajatel on võimalus kasutada asutuse sööklad (nt. koolid, lasteaiad) või käia söömas. Paliveres on einestamise võimalus kohapeases sööklas, Taebla piirkonnas toitlustusasutust ei ole. Enamasti on tööandja loonud puhkenurga, kus saab kaasavõetud einet ka soojendada. Vähesel määral kasutatakse ka tööandja poolset tellitud toitlustamise võimalust.

Mõnikord jääb tööpäeva eine ära majanduslikel põhjustel. Sööklas või mujal söömine on palgaga võrreldes liiga kallis.

Ebapiisav ja osaliselt ebatervislik on vähekindlustatud elanikkonna toidulaud. Riskirühma kuuluvad toimetulekutoetuse saajad (keskmiselt 35 leibkonda), suured pered (4 ja enam last on 20 peres), üksi elavad pensionärid. Pisteliselt aitab nende toidulauda toetada erinevate partnerite kaasabil jagatav toiduabi või ühekordne rahaline toetus. Suheldes abivajajatega paistab mõnelgi puhul välja oskamatus planeerida ja teha nii majanduslikult kui tervislikult õigeid valikuid.

#### Strateegilised eesmärgid:

- elanikkond toitub tervislikult
- elanikkond on teadlik tervisliku toitumise alustest
- toimuvad infopäevad ja koolitused, mis aitavad püsida tööturul ning eraelus aktiivsena ja motiveerituna.

#### Tegevuskava:

- Jälgida koolide ja lasteaedade menüüde vastavust tervislikkusele
- Korraldada elanikkonnale tervislikku toitumist toetavaid koolitusi, infopäevi, üritusi kampaaniad jne
- Teha ettevõtjatega koostööd toetamaks töökohal tervisliku toitumise edendamist
- Korraldada toiduabi vahendamist vähekindlustatud peredele ja riskirühmadele

## 6. Terviseteenused

### Rahvatervis ja arstiabi

Taebla valla elanike I etapi meditsiinilise abi osutamiseks töötab Taebla perearst. Osa elanikke kasutab ka Haapsalu ja Risti perearstide teenust. Perearsti põhiline töökoht on Taeblas, kus toimub vastuvõtt 5 korda nädalas, töötavad ka perearsti õde ja 2 korda nädalas laborant. Palivere velskripunktis on perearsti vastuvõtt 2 korda nädalas ja pereõde vastuvõtt 5 korda nädalas. Terviseprofiili küsitlusest selgus, et enamused ehk 138 vastajat arvas, et perearsti teenus on kättesaadav ja 15 inimest ütles, et ei ole (vt Lisa 4: Terviseprofiili küsimustiku koond).

Oma ruumide eest tasub perearst Taeblas ise, Palivere velskripunkti ruumide kulu katab vallavalitsus. Täna on Taebla valla nimistus ligi 2000 inimest, neist 1880 omavad ravikindlustust. Vastuvõtt on korraldatud ka Palivere alevikus, kuid seal ei ole andmekaitse nõudmiste tõttu võimalik teenuste osutamine samas mahus kui Taeblas. Kindlasti ei ole otstarbekas ka kahe labori sisustamine. Positiivsena saab öelda, et Taeblas on võimalus teha kliinilise vere analüüsi, mida üldjuhul maapiirkonnas ei ole. Linnade perearstid ostavad laboriteenust enamasti suuremate haiglate või arstikeskuste juures. Lisaks saab Taeblas kohapeal määrata veresuhkrut, kolesterooli ja triglütseriide. Tehakse ka uriinianalüüsi. Mõõta saab vererõhku ja vajadusel tehakse südamefilmi (EKG). Perearsti meeskonnas on 2 õde. Perearstipunktis võtab vastu ka hambaarst.

1 kord aastas vaatab perearst profülaktiliselt üle kõik Palivere Põhikooli ja Taebla Gümnaasiumi õpilased. Lasteaedades on tervishoiutöötaja kohapeal.

Rääkides perearstiga selgub, et nagu ikka külastavad teda mehed vähem kui naised. Ja nagu ikka tulevad mehed alles siis, kui juba tõsisem mure kurta on. Õnneks on hinnanguliselt paranenud meie laste tervis. Koolides läbiviidavate ülevaatuste käigus ilmneb vähem tervisehädasid kui kümnekond aastat tagasi.

Taeblas töötab ka hambaarst, kellel on leping haigekassaga ning kelle vastuvõtt on 3 korda nädalas.

Puuetega inimestele ja eakatele on arsti juurde sõiduks vallast eelneval kokkuleppel võimalik saada transporditeenust.

Nii Taebla kui Palivere Lasteaias töötavad meditsiiniõded. Palivere Lasteaia õde osutab teenust ka Palivere Põhikoolis. Taebla Lasteaias on olemas basseini, seega tasuta ujumisvõimalus valla lasteaia lastele. Koolides toimub terviseõpetus vastavalt õppekavale ja ühekordsetele kampaaniatele (nt suitsuprii klass). Taebla Lasteaias on välja töötatud tervisekasvatuse ainekava. Palivere Põhikool ja Taebla Lasteaed on saanud tiitli – Tervist edendav kool/lasteaed. Kõik valla haridusasutused osalevad pidevalt erinevates tervist edendavates projektides ning korraldavad tervislikke eluviise väärtustavaid tegevusi ja üritusi (nt südamenädal, matkad).

Eriarstiteenused on enamasti kättesaadavad Haapsalus, vajaduse ja soovi korral ka Tallinnas või Tartus. Inimeste poolt peetakse eriarsti teenuse kättesaadavust nii kauguse kui järjekordade tõttu ebapiisavaks. Vähesel määral aitab probleemi leevendada valla poolt pakutav transporditeenus. Halvasti on kättesaadav ka apteegi teenus. Lähimad apteegid on küll ca 10 km kaugusel Uuemõisas või Ristil, kuid eriti külade piirkonnas ja eakamatele inimestele ei ole see alati kättesaadav. Varasemalt oli apteek ka Taebla alevikus, kuid proviisori puudumise ja digiretseptide juurutamise tõttu on kohalik haruapteek juba pikka aega suletud.

## Nõustamisteenused

Esmase tervisealase nõustamise saab elanik üldjuhul perearsti juures mõnikord ka sotsiaaltöötajate kaudu. Spetsiifilistel juhtumitel suunatakse inimene eriarstide juurde. Laste puhul on esmase nõustamise võimalus ka haridusasutust teenindava meditsiinipersonali poolt.

Sotsiaalvaldkonna nõustamisel on abiks vallavalitsuse sotsiaaltöötajad või avahool-dusteenuste osutajad. Koostööd tehakse Läänemaa erinevate asutustega (Töötukassa, võlanõustaja, maakonna lastekaitse töötaja, politsei jne). Vajadusel suunatakse inimene spetsialisti juurde edasi või organiseeritakse vajalik kohtumine vallas.

Võimalusel korraldatakse vallas nõ profülaktilisi grupinõustamisi. Toimunud on lastevanemate koolitused, töötute tugirühmad jms.

### Olulisemad probleemid

- puudub elanikkonna tervise analüüs, rahvatervise planeerimine ning sihipärane tegevuse;
- kavandamine elanikkonna tervise parandamiseks;
- püsiv kasy sõltuvusainete (alkohol, tubakas, uimastid) tarbimise osas;
- puudulik sõltlaste ravi- ja rehabilitatsioonisüsteem, maakonnas praktiliselt puuduvad erivälja-õppega spetsialistid narkomaania, alkoholismi ja muude spetsiifiliste probleemidega tegelemiseks;
- suure stressi tõttu vaimse tervise halvenemine;
- eriarstide vastuvõtule saamine raskendatud eriarstide puuduse ja kauguse tõttu, millest tingitud pikad järjekorrad;
- hambaravi ja muu tasuline arstiteenus ei ole suurele osale elanikkonnast kättesaadav majanduslikel põhjustel;
- ravikindlustamata isikutele on tagatud vältimatu ja esmaabi, kuid praktiliselt puudub eriarstiabi;
- ebatervislikud eluviisid - süüakse palju ja ebatervislikult, samas liigutakse vähe;
- puudub kohapealne apteek;
- ignoreeritakse arsti ettekirjutusi haiguste ja profülaktika puhul.

### Strateegilised eesmärgid ja tegevuskava

- preventatsioon ja elanike tervisekäitumise mõjutamine - igal aastal viiakse vallas läbi vähemalt 3 terviseennetusega seotud üritust (infopäevad, koolitused, tervisepäevad jms) ning osaletakse üleriigilistes tervisealastes programmides (nt sõltuvuste preventatsioon, ravi ja rehabilitatsioon jne);
- vallaelanike kaasamine paikkonna tervise planeerimisse - arvamusküsitlused viiakse läbi hiljemalt 2009 ja kordusküsitlus 2013. aastal;
- koostöövõrgustiku loomine tervisekaitse ja tervise edendamise tegelevate asutuste ning perearstidega;
- loodussõbralike liikumisvõimaluste loomine - valla kaasabil valmib Palivere terviserada;
- hiljemalt 2010. aastaks koostatakse valla terviseprofiil, mida eesmärgipäraselt ellu viiakse.

## 7. Kokkuvõte ja seiramise kord

Taebla valla Terviseprofiil annab üldise ülevaate Taebla valla töö-, õpi- ja elukeskkonnast. Valla asukoht toetab igatati tervislikke eluviise, kui inimesed soovivad neid järgida. Rohked sise- ja välisvõimalused liikumisharrastusteks, aiamaadel ise kasvatatav tervislik puu- ja köögivili, kättesaadavad kohalik või linnas pakutav huvitegevus ning keskmisest suurem töökohtade arv piirkonnas. Perearsti hinnangul ei ole vallas ühtegi iseloomulikku ja väljajoonistuvat terviseprobleemi. Nagu Eestis tervikuna on suurem haigestumus südame ja veresoonkonna haigustesse. Tulenevalt elanike hulgas läbi viidud küsitlusest võib hinnata olukorra üldiselt heaks, kuid samas oli väga palju tähelepanu juhtimisi probleemsetele kohtadele. Sama tendents joonistub välja terviseprofiili peatükkidest, üldiselt on vajalik elu- ja töökeskkond olemas, kuid igas valdkonnas on tegevusi, mis vajavad edasiarendamist või parandamist.

Viimastel aastatel on vald kasvava majanduskeskkonna taustal koostöös ettevõtjate ja MTÜ-dega suutnud rajada mitmeid uusi tervisespordi rajatisi ja/või ellu kutsuda tervist toetavaid üritusi. Lähiaastate eesmärk on elus hoida juba olemasolevad traditsioonid ning panustada tegevustesse, mis ei nõua väga suurt rahalist tuge valla eelarvest. Pikemas perspektiivis tuleb jõuda kõikide püstitatud eesmärkide täitmiseni.

Kindlasti tuleb parandada erineva info kättesaadavust ja jõudmist sihtgrupini. Sageli jääb kaasatute arv väheseks kas hilise või väärinfo tõttu. Aegajalt on paraku põhjuseks inimlik laiskus, inimesed on mugavad ja ei viitsi kodust välja tulla. Internet ja teler aitavad aega sisustada, ilma et peaks toolist tõusma. Heatasemeliste ürituste korraldamine ning vastava info levitamine peaks siiski aitama „laiskust“ vähendada ja liikumis- ning suhtlemisvaegust kõrvaldada. Eesmärki teenib ka asjakohane motiveerimine. Lisaks võidetud auhindadele pakuvad osalemiseks motivatsiooni loosi- ja lohutusa hinnad.

### **Seiramise kord**

Terviseprofiili täitmist analüüsitakse ning korrigeeritakse vallavolikogu poolt vähemalt üks kord valimisperioodi jooksul. Lühikokkuvõte koostatakse vallavalitsuse poolt ja esitatakse vallavolikogule iga-aastaselt koos majandusaasta tegevusaruandega.

## **8. Lisad:**

1. Taebbla valla 2010. aasta eelarve.
2. Terviseprofiili küsitluslehe koond.
3. Huviringide, sporditegevus Taebbla vallas hooajal 2009 – 2010.
4. Alaealiste komisjoni andmed.
5. Taebbla valla infolehes terviseprofiili kajastavad artiklid.
6. Taebbla valla terviseprofiili koostamise töökoosolekute registreerimisled.
7. Taebbla Vallavolikogu 17.09.2009 otsus nr 252.
8. Taebbla Vallavolikogu 18.03.2010 otsus nr 20.
9. Küsitluse “Taebbla valla toitumisharjumuste uuring” kokkuvõte.